

出國報告（出國類別：考察）

航向南島語族的 Moana（海洋）： 「畢夏普博物館」、「玻里尼西亞文化 中心」蒐藏管理與文化展演實踐

服務機關：國立自然科學博物館

姓名職稱：楊 翎 研究員兼人類學組主任
曾美華 人類學組約僱技術員

派赴國家：美屬夏威夷

出國期間：114 年 9 月 2 日至 114 年 9 月 10 日

報告日期：114 年 12 月 5 日

摘要

本次赴派至美屬夏威夷考察，以「航向南島語族的Moana（海洋）」為題旨，考察畢夏普博物館（Bishop Museum）民族學蒐藏庫和保存維護室，夏威夷、太平洋文化等主題展廳，並就國家政策、原住民賦權與太平洋認同等問題交換意見；本行同時至玻里尼西亞文化中心（Polynesian Cultural Center）觀摩島嶼文化展演與實踐，進行夏威夷在地玻里尼西亞物質文化相關資料採集和小額購藏任務，用以充實國立自然科學博物館圖書室，民族學、科學教育館藏，大洋洲廳戲劇導覽教具，並提供未來展示更新運用。

關鍵字：夏威夷、畢夏普博物館、玻里尼西亞文化中心、蒐藏保存、文化展演

Keywords : Hawaii, Bishop Museum, Polynesian Cultural Center, Collection Management and Conservation, Cultural Exhibitions and Performances

目次

摘要.....	1
壹、前言.....	4
一、考察目的.....	5
二、考察行程.....	6
貳、國家政策、原住民賦權與太平洋認同：博物館的島嶼史觀	7
一、夏威夷群島殖民系譜的聚與散	7
二、畢夏普博物館的王者之風	9
三、畢夏普博物館與 NAGPRA.....	15
參、玻里尼西亞文化中心的天堂島嶼.....	16
一、夏威夷群島村：神話、王室與創世之源	17
二、紐西蘭毛利村：戰舞、刺青與族群力量	18
三、薩摩亞村：勇氣、生活技能與火的展現	19
四、東加群島村：王室傳統與樹皮布	20
五、大溪地群島村：熱帶樂園與動感旋舞	21
六、斐濟群島村：文化交界與卡瓦儀式	22
肆、心得與建議.....	23
參考資料.....	24
附錄、夏威夷採集標本清單	25

圖次

圖組 1：畢夏普博物館參訪地圖，與館員合影.....	7
圖組 2：BM 夏威夷王室羽毛儀仗典藏庫	10
圖組 3：BM 民族學典藏庫房	10
圖組 4：BM 獨立大件藏品蒐藏庫和戶外燻蒸室	10
圖組 5：BM 民族學保存修復室	10

圖組 6：BM 夏威夷廳第一層：神的領域／海洋	11
圖組 7：BM 夏威夷廳第二層：人類的領域／土地	12
圖組 8：BM 夏威夷廳第三層：皇室與山脈	13
圖組 9：BM 夏威夷室	13
圖組 10：BM 太平洋廳	14
圖 11：玻里尼西亞文化中心園區地圖	17
圖組 12：夏威夷原住民村寨（Hawai'i）	18
圖組 13：紐西蘭毛利村寨（Aotearoa／Māori）	19
圖組 14：薩摩亞村寨（Sāmoa）	20
圖組 15：東加村寨（Tonga）	21
圖組 16：大溪地村寨（Tahiti）	22
圖組 17：斐濟村寨（Fiji）	23

表次

表 1：圖書類採集入藏清單	25
表 2：物質文化標本類採集入藏清單	26

壹、前言

臺灣原住民族和玻里尼西亞原住民，在血緣和語言上，皆與南島語族有深遠的淵源。夏威夷群島、紐西蘭與復活節島所構成的大三角區域，稱為「玻里尼西亞」，意思是「多島」，是人類最後進入並定居的主要區域之一。玻里尼西亞人擁有共同的祖源，先民皆是南島語族中勇於航海的族群。由於島嶼移住時間較晚，且與外界接觸有限，島民在體質與語言上均顯現高度同質性。

本考察報告以「航向南島語族的 Moana」為題旨，因「Moana」一詞，在毛利、夏威夷、大溪地、薩摩亞、東加等玻里尼西亞南島語言中，就是海洋、廣闊的水域之意。從南島語族原鄉臺灣出發，到玻里尼西亞最北端夏威夷，細數太平洋「Moana」上如沙粒般的島嶼，十餘小時飛行航程，所橫越的卻是南島祖先數千年古老的旅程。「Moana」同時是迪士尼動畫電影名稱¹，少女主角以 Moana 為名，顯示其身份、家園和任務核心就是海洋本身。該片以玻里尼西亞人如何循著祖訓傳說，持續探索海洋故事為主軸，訴說島民連結自然、探索海洋、尋找自我定位的過程。由此掀起全球觀眾對太平洋島嶼文化的想像和嚮往：陽光、沙灘、椰子樹、舷外浮桿船、雙體舟，魚鉤、樹皮布、草編蓆，海螺、kukui（蠟燭果）項鍊，豬和雞，祖先、紋面、神話傳說……，企圖再現屬於玻里尼西亞人與人、人與物、人與海洋、人與島嶼、人與超自然的關係。

自從 Edward Said 的《東方主義》（*Orientalism*, 2007 [1978]）問世後，學界開始意識到族群認同製造的本質，乃是透過文化的再現去建構族群面貌。再現涉及文化文本轉化或移殖的形式表現，不論在影視工業、博物館、主題生態園區的情境中，皆有其自身文化脈絡中設計的實體景觀。為進一步理解夏威夷所映射之玻里尼西亞族群文化交互形塑、內部知識的生產、遠距想像的轉換，以及觀點複製的路徑。是以考察夏威夷兩座指標性蒐藏管理與文化展演機構：畢夏普博物館（Bishop Museum，以下簡稱 BM）和玻里尼西亞文化中心（Polynesian Cultural Center，以下簡稱 PCC），作為國立自然科學博物館（以下簡稱科博館）未來展廳更新研究發展的他山之石。

¹ 中譯名《海洋奇緣》，第 1 集／2016 出品，第 2 集／2024 出品。

一、考察目的

世界各地的原住民族都有其傳統社會、傳統領域與知識體系，受到外來者的衝擊，多數面臨生活空間的流失與社會地位的弱化。隨著各地原住民族主體意識的崛起，原住民族權利與社會文化復振運動浮出，國家政策如何透過立法和制度改革，重塑博物館與原住民的關係，並處理文化遺產返還與詮釋權問題，以期打造後時代理想國家的想像。

臺灣與大洋洲諸島嶼共享太平洋海域，自古以來便存在相互滲透和緊密交織的關係網路。島嶼民族流動的生命和文化記憶、獨特的歷史發展路徑、以及對外來殖民和後殖民影響的詮釋，對於在同樣面對全球化浪潮、族群混雜共存、本土化承繼問題，以及創造意識崛起的臺灣，無疑提供了更多面向的視野(楊翎, 2012)。故此，本考察以玻里尼西亞區域為核心，試圖對夏威夷南島語族活動歷史、殖民與解殖民過程，以及當代國家政策、原住民與博物館的影響連結關係進行觀察理解。

畢夏普博物館(Bishop Museum)成立於1889年，是夏威夷最具規模的自然與文化史博物館，館藏主要來自夏威夷王室與貴族家族的捐贈，雖然運營模式屬於非政府組織的私人機構，卻是全球最完整的夏威夷及玻里尼西亞文物典藏機構之一。因典藏大量考古出土物與人類遺骸，美國政府於1990年頒布「美國原住民墓葬保存和歸還法案」(the Native American Graves Protection and Repatriation Act, 簡稱NAGPRA)後，主動將文物歸還夏威夷原住民與太平洋島嶼社群。實踐「道德返還」(Ethical Return)的理念，在全球原住民文化遺產返還的趨勢中，扮演特殊的角色。

玻里尼西亞文化中心(Polynesian Cultural Center, 以下簡稱PCC)於1963年成立，為全球規模最大的玻里尼西亞文化展示園區。由耶穌基督後期聖徒教會(摩門教)創辦，透過主題式島嶼建築文化村、獨木舟水上樂舞表演、手工藝工作坊、夜間歌劇火舞秀等文化觀光方式，展演並保存玻里尼西亞島嶼的傳統文化，每年吸引約近100萬人次造訪。PCC不僅以類生態博物館的形式推廣南島文化，同時為太平洋島嶼青年取得教育資源，提供楊百翰大學夏威夷分校(Brigham Young University-Hawaii)學生工作與獎助機會，支持島嶼與島嶼，島嶼與世界之間文化的傳承延續。

國立自然科學博物館大洋洲廳於2007年開放，然玻里尼西亞藏品鮮少²。本次赴美屬夏威夷，除了考察畢夏普博物館民族學蒐藏庫和保存維護室，參訪夏威夷、太平洋文化等展廳，至玻里尼西亞文化中心觀摩島嶼文化展演實踐，重要的還包括資料物具採集任務，用以充實國立自然科學博物館圖書室，民族學、科學教育館藏，大洋洲廳戲劇導覽教具，並提供未來展示更新運用。

二、考察行程

本計畫考察地點在美屬夏威夷歐胡島。出國時間為 114 年 9 月 2 日至 9 月 10 日，總計 9 天。行程如下：

9/2（二）去程。桃園—美國夏威夷檀香山機場

9/3（三）—9/5（五）參訪畢夏普博物館

9/6（六）觀摩玻里尼西亞文化中心

9/7（日）採集玻里尼西亞區域物具和工藝品

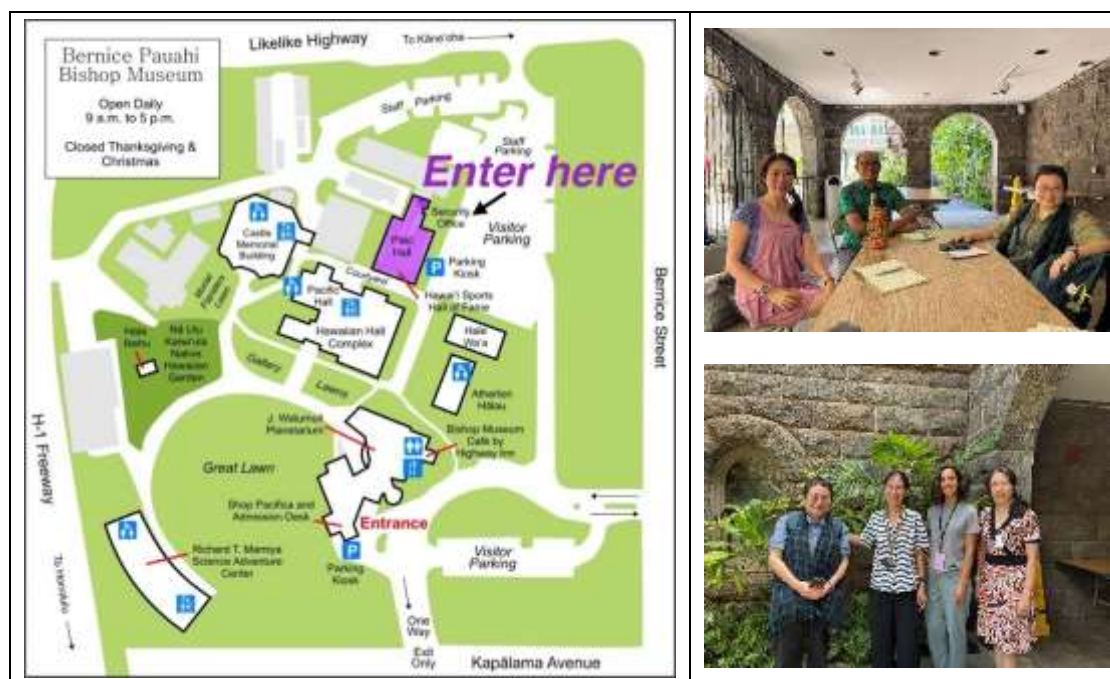
9/8（一）觀摩玻里尼西亞文化中心

9/9（二）—9/10（三）回程。美國夏威夷檀香山機場—桃園

本行參訪畢夏普博物館，承文化顧問 Marques Hanalei Marzan 先生接受訪談及帶領展廳講解，提供玻里尼西亞的蒐藏、展示、教育計畫之經驗建議。民族學門典藏管理保存修護師 Wang Pingfang 女士，帶領庫房和保存維護室解說導覽，得以飽覽大洋洲物質文化多樣豐富的精粹，以及民族學蒐藏經理 Kayla Ku‘ualoha Fernandes 女士的接待安排。特此致謝。

此行採集玻里尼西亞南島語族標本及相關資料，總計 4 本專書，32 物件供作館藏，清單詳如附錄。據觀察，出自夏威夷在地原住民製造傳統工藝一般並不多見，主要在博物館商店尋得，玻里尼西亞文化中心則可提供訂製服務，大多價格不斐。有趣的是，標示夏威夷產品或夏威夷設計（Products of Hawaii; Hawaiian Design），不代表是夏威夷製造（Made in Hawaii），有可能來自其他太平洋島嶼或環太平洋等區域，為文化觀光產業的一環。

² 館藏玻里尼西亞標本至 2025 年 8 月止計 3 件，分別為東加的棍棒（星形鑲嵌棒）、庫克群島拉洛東加（Rarotonga）的男子頭枕，以及筆者從紐西蘭採集的毛利亞麻草裙（Piupiu）。



圖組 1：畢夏普博物館參訪地圖（左）。訪談文化顧問 Marques Hanalei Marzan 先生（右上）。與民族學部門 Wang Pingfang 和蒐藏經理 Kayla Ku‘ualoha Fernandes 女士合影（右下）。

貳、國家政策、原住民賦權與太平洋認同：博物館的島嶼史觀³

太平洋的人類探索史並非始於 16 世紀抵達的歐洲人，而是屬於南島語族先民，歷經數世紀至數千年，數百年至數千年，複雜且多層次的遷徙與在地適應的過程。太平洋各島嶼文化的歧異度，不僅源自歷史自主權的多次變遷而已，同時也源於多元族群長期以來對於資源的爭奪。南島語族先民從東玻里尼西亞遷移到夏威夷，近兩百年來，歐洲和各地的移民紛至沓來，經歷西方殖民、掠奪和去殖民化的過程，對島民文化的認同和衝擊，一直延續迄今。戰後原住民和泛太平洋認同意識崛起，來自太平洋諸島和亞洲的移民，也對玻里尼西亞產生了重要影響，從而塑造了當今多元文化社會。

一、夏威夷群島殖民系譜的聚與散

夏威夷群島的歷史，是原住民文化、君主政體、西方接觸以及美國擴張交織而成的過程。18 世紀末，群島上由四大獨立酋邦分治。1769 至 1779 年間，英國航海家詹姆斯·庫克（James Cook）的船隊 3 度來到大洋洲，1778 年首度登陸夏

³ 本章圖片來源，為楊翎攝。

威夷，原住民視為羅諾神（Lono）的化身熱情迎接，給予極高的禮遇。雖然庫克的船隊隔年重返夏威夷時在衝突中被島民殺害，然船隊測繪各島嶼間的海圖，後來成為殖民地擴張的版圖，開啟長達兩世紀西方移民潮。捕鯨人、傳教士、木材商等陸續來到，同時帶來傳染病。整個 19 世紀和 20 世紀上半葉，是島民傳統社會文化與自我認同不斷崩解和遭受威脅的過程。

1795 年至 1810 年間，大島頭目卡美哈梅哈一世（Kamehameha I）征服周邊島嶼，完成統一並建立夏威夷王國。其繼任者卡美哈梅哈二世於 1819 年廢除傳統禁忌制度（Kapu），象徵夏威夷原住民宗教與社會結構開始瓦解。雖然夏威夷王國為國際承認的君主立憲制國家，然而捕鯨業、檀香木貿易、甘蔗園等西方經濟勢力迅速壯大，逐漸主導島上的財政與政治。在殖民財商組成的「夏威夷聯盟」施壓下，卡拉卡瓦（Kalākaua）國王於 1887 年被迫簽署「刺刀憲法」（Bayonet Constitution），大幅削弱王權並修改選舉制度，使歐美裔移居者掌握政權。利留卡拉尼（Lili‘uokalani）女王即位後，因原住民長期遭受土地與政治權力的剝奪，試圖推動新憲法以恢復君權及原住民的政治地位，卻引發美國僑商與親美勢力的反對。

1893 年，親美商人和政治菁英在美國海軍陸戰隊的支援下發動政變，推翻女王並成立臨時政府，隨後建立「夏威夷共和國」。1898 年，美國以其戰略位置的重要性為由正式吞併，夏威夷進入領地時期，軍事基地與農業種植園迅速擴張，族群組成也因大量外來勞工而改變。1941 年珍珠港事件使夏威夷成為美國太平洋戰略核心，戰後在自治與政治權利的訴求下，1959 年成為美國第 50 州。此後經濟轉向觀光與服務業，形成高度多元的社會結構。

1970 年代興起「夏威夷文藝復興」，帶動語言、文化與原住民權利運動。1993 年美國國會於夏威夷王國被推翻 100 週年之際，簽署「道歉決議文」（Apology Resolution, Public Law 103-150），承認推翻夏威夷王國的行動違法並向原住民致歉。決議文雖然不具有法律上實質賠償或索權復國要求，但對夏威夷歷史政治意義重大。

二、畢夏普博物館的王者之風

畢夏普博物館自 1889 年開館之初，即承載延續夏威夷原住民文化和歷史的使命。該館由查爾斯·畢夏普（Charles Reed Bishop）創立，旨在紀念其夏威夷王室妻子畢夏普公主（Bernice Pauahi Bishop），即卡美哈梅哈王朝（Kamehameha Dynasty）最後一位直系後裔。公主去世後，將大量卡美哈梅哈、卡拉卡瓦王朝（Kalākaua Dynasty）皇室傳家寶和私人遺產留給畢夏普先生，為確保這些珍貴的皇室文物得到永久保存和展示，遂在卡美哈梅哈男子學校（Kamehameha School for Boys）的校園內建立博物館。

畢夏普博物館是夏威夷最大的博物館，是結合自然史和文化的博物館。創始蒐藏幾乎全部來自夏威夷王室的私人珍寶，其後博物館的使命從單純的文物保管擴展到自然史和科學研究。從 20 世紀初開始，即成為泛太平洋地區之人類學、生物學、昆蟲學、軟體動物學、植物學、地質學、天文學等蒐藏研究中心。太平洋科學協會秘書處自 1920 年以來便在此設立，確立 BM 在亞太地區科學合作中的領導地位。

畢夏普博物館的屬於私人非營利機構，館長（President）由董事會（Board of Trustees）選出。年度預算約為 1,700 萬美元，與依賴政府預算的公立博物館不同，必須不斷向不同的基金會和社區組織申請補助金，並接受政府的部分支持。員工約有 250 到 300 人，相較於同規模相似的其他美國博物館，人數偏少。

畢夏普博物館藏品數量在美國排名前十大，館藏總量超過 2,500 萬件，自然史蒐藏逾 2,200 萬件，包括植物、無脊椎動物、貝類、昆蟲等，是太平洋生物多樣性研究的重要資源。人類歷史文化蒐藏逾 240 萬件，以夏威夷和太平洋各島嶼族群物質文化著稱。藏品涵蓋：考古出土物、儀式物與王室器物（羽毛斗篷、羽毛儀仗 kahili、王室用品）、航海與漁具（獨木舟、魚鉤、航海工具）、生活器物（陶器、磨盤、碗、杵臼、編織墊）、武器與狩獵工具（刀、矛、投擲器具）、建築相關（拉提石 latte 等基礎構件、建築飾件）、纖維工藝（籃、帽、披肩、草蓆墊），飾物（羽飾、貝珠與首飾）、宗教儀式物（面具、人型雕刻）等。關於夏威夷和太平洋地區文化圖書約 11.5 萬件，多為語言、航海、民族學、歷史類出版品。手稿、家譜記錄、日記、地圖、影像、田野記錄、口述歷史錄音、18、19 世

紀歷史文件檔案則約 100 萬件。民族學（Ethnology）線上資料庫對外開放檢索
僅部分藏品（Bishop Museum，2025；Open AI，2025a）。



圖組 2：BM 夏威夷王室珍寶羽毛儀杖典藏庫。



圖組 3：BM 民族學庫房，典藏大洋洲南島語族與巴布亞語族物質文化。



圖組 4：BM 獨立大件藏品蒐藏庫（左、中），貯存各式獨木船舟；戶外燻蒸室（右）。

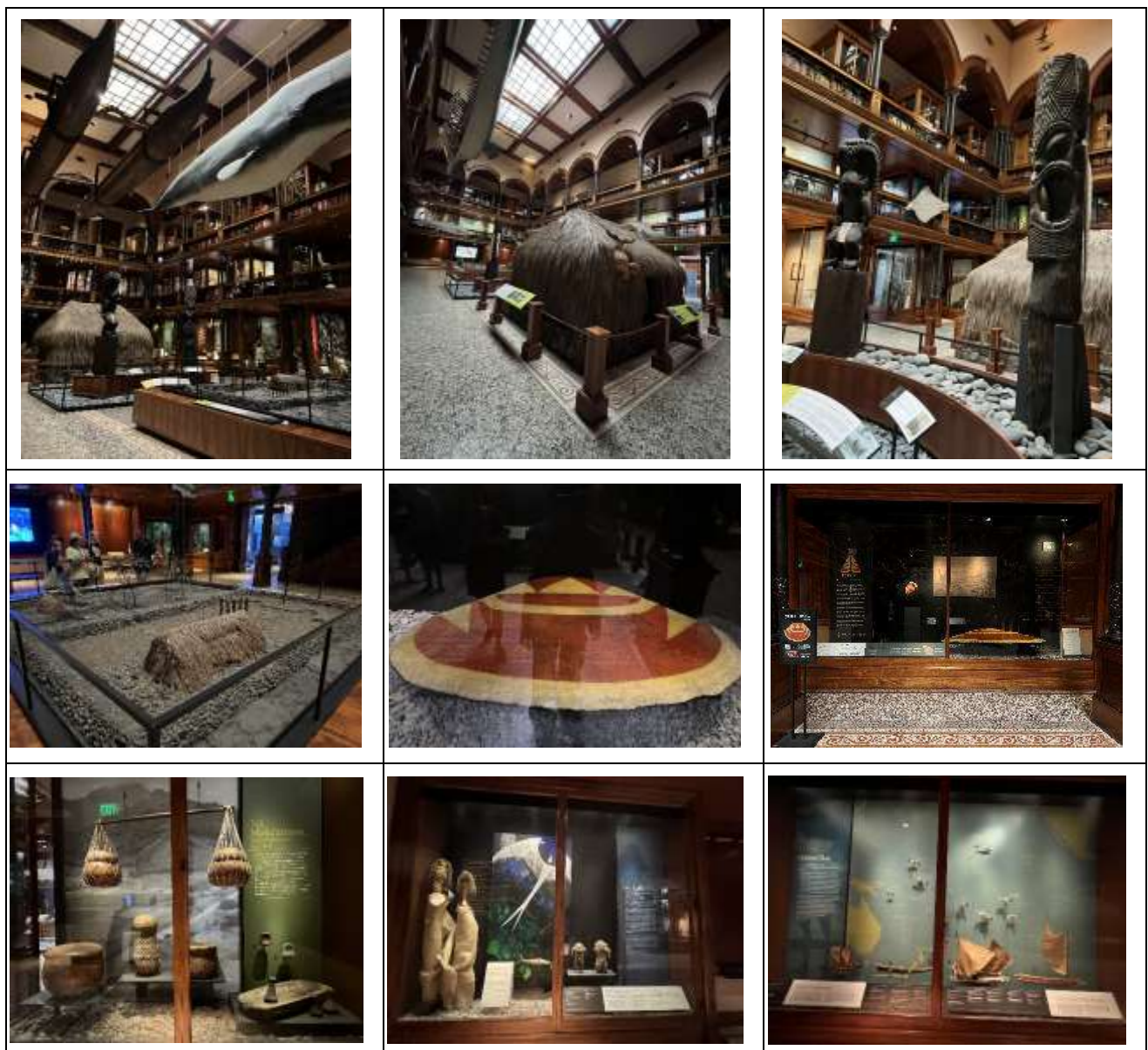


圖組 5：BM 民族學保存修復室，標配設施俱全。

夏威夷廳（Hawaiian Hall）和太平洋廳（Pacific Hall）展館建築，本身就是

重要的歷史建物，也是畢夏普博物館的核心精神所在，三層樓的維多利亞式建築，被譽為晚期維多利亞風格設計的經典。展館以夏威夷的宇宙觀分三層次詮釋，視覺焦點為中庭懸掛的雙體遠航獨木舟模型，以及抹香鯨骨骼模型，表達南島語族卓越的航海傳統與對海洋的依賴。展廳樓層結構與主題分述如下：

第一層：Wao Akua (神的領域／海洋)：探討夏威夷的創世神話、海洋文化、神祇（如：戰爭之神 Kū、生育之神 Lono）和信仰，展示早期與海洋相關的文物，如巨大的卡那（Kāne）神像。



圖組 6：BM 夏威夷廳第一層：神的領域／海洋。

第二層：Wao Kanaka （人類的領域／土地）：聚焦於夏威夷原住民的日常生活、傳統技術、農業系統（如 Ahupua'a 土地管理制度）、衝浪板和武器工具等。



圖組 7：BM 夏威夷廳第二層：人類的領域／土地。

第三層：Wao Lani（皇室與山脈）：專注於夏威夷王室的歷史、政治權力、貴族階層的生活，以及他們如何利用土地資源。此層也詳細記錄了君主制的興衰，包括 1893 年的王國被推翻事件，體現了博物館對歷史的直面。





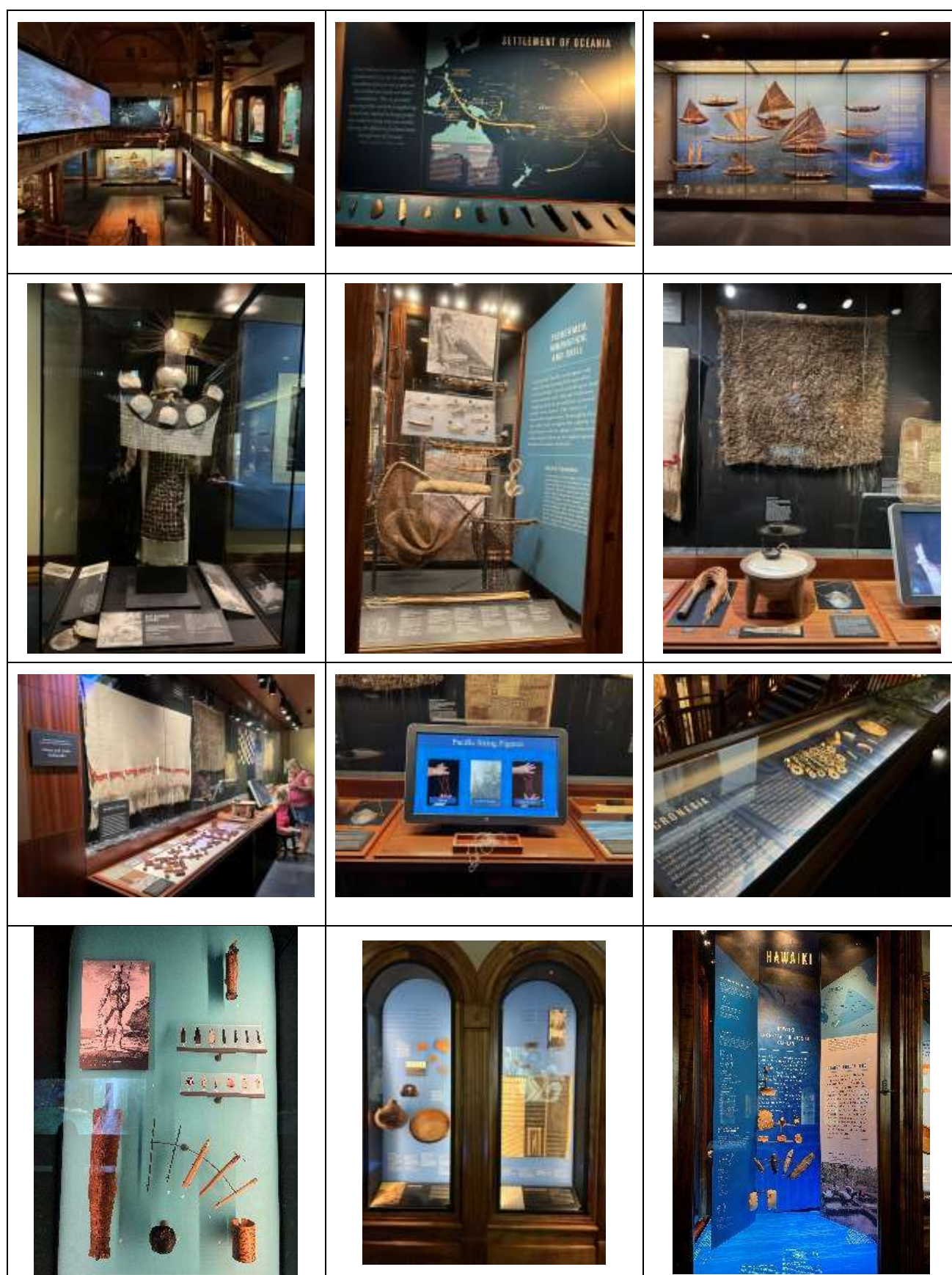
圖組 8：BM 夏威夷廳第三層：皇室與山脈。



圖組 9：BM 位於 1 樓的獨立展廳夏威夷室，展示夏威夷頭目和王室系譜，羽毛儀仗等。後者是夏威夷最高級別的權力和身份象徵，代表王室血統和威嚴。

太平洋廳（Pacific Hall）緊臨夏威夷廳，延伸夏威夷與廣闊太平洋島嶼世界的關係，從文化探索角度介紹大洋洲區域的儀式、服飾、戰爭、宗教、日常與海洋文化，展品包括：紐西蘭毛利人的木雕、大溪地的頭目哀悼儀式服裝、斐濟的

勇士用具，並透過長型多媒體大螢幕介紹海洋文化。



圖組 10：BM 太平洋廳，展示南島語族大航海與大遷移的海洋文化。

三、畢夏普博物館與 NAGPRA

1987 年美國印第安國際會議，通過提案要求蒐藏機構歸還非道德手段取得的原住民文物和遺骨。美國政府於 1990 年頒布「美國原住民墓葬保存和歸還法案」(the Native American Graves Protection and Repatriation Act，簡稱 NAGPRA) 聯邦法案，後續再增列「限禁美國印第安文物流落自由市場法案」。由此規制所有接受聯邦財政支援、州立及地方機構，針對原住民族群遺骸、陪葬品、神聖文物與文化遺產，進行辨識、登錄與返還程序，原住民諮詢會代表有權要求博物館公開原住民文物蒐藏資訊和提供清單，讓部落逐步尋回祖先遺骸或重要的文化遺產。另外對於某些禁忌圖像或物件，在展出時需加上特殊文字或覆蓋，自我族群觀眾有所忌諱時，可以選擇不觀看或不接觸。

NAGPRA 頒布至今 35 年，對於美國典藏原住民文物的博物館影響深遠。例如：加州大學柏克萊分校人類學博物館(Phoebe A. Hearst Museum of Anthropology) 閉館多年，為履行 NAGPRA 規範，與各原住民部族社區進行協商，處理遺骸、文物歸還和詮釋權利問題。2024 年 4 月，該博物館返還 335 件文物給夏威夷原住民(Native Hawaiian) 組織，包含 34 件神聖物品，如：鯨齒吊墜、人髮項鍊、羽毛項鍊、碗、矛等珍貴文物。

再如，2016 年紐西蘭國家博物館 Te Papa、夏威夷事務辦公室(Office of Hawaiian Affairs) 與畢夏普博物館合作，將離開夏威夷超過兩百年(約 240 年) 的羽毛披風(‘ahu ‘ula) 與頭盔(mahiole) 永久返還給夏威夷。1779 年，當庫克的船隊抵達夏威夷大島，酋長卡拉尼歐普烏(Kalani‘ōpu‘u) 熱情迎接，並把自己身上的羽毛披風和頭盔贈予庫克船長。這些羽毛製品在夏威夷文化中是王室或貴族專屬，象徵神聖、地位與權力。雖然庫克後來在夏威夷發生衝突身亡，但披風與頭盔被船員帶回英國，最終由聖·奧斯瓦爾德勳爵(Lord St Oswald) 家族於 1912 年捐贈給紐西蘭領地博物館(即 Te Papa 前身)。2016 年 3 月，這些文物以長期借展方式回到畢夏普博物館；2020 年 7 月，Te Papa 正式宣布永久返還，由畢夏普博物館信託保存，做為夏威夷人民的重要文化遺產。

畢夏普博物館是夏威夷最具規模的自然與文化史博物館，雖然運營模式屬於非政府組織的私人機構，因典藏大量考古出土物、人類遺骸，包括小型骨頭碎片

和人類骨骼，故在 NAGPRA 頒布後，根據 BM 館藏記錄遺骸被發現的確切地點（如茂宜島、歐胡島、可愛島等），主動與代表該地區原住民的家庭或各社群進行協商，將陪葬品和陪葬遺骸返還，以實踐「道德返還」(Ethical Return) 的理念。

畢夏普博物館返還行動同時擴及太平洋島嶼社群。2000 年 BM 將 311 具查莫洛人 (Chamorro) 祖先遺骸返還關島。復經過多年的交涉，於 2025 年 8 月開始，再分階段歸還關島及北馬里亞納群島館藏查莫洛人 (Chamorro) 的物質文化，包括：陶器、投石索、陪葬珠、新月形貝殼墜飾，以及拉提石 (latte) 古代建築遺留等約 1 萬件藏品。畢夏普博物館的立場，一旦返還，物件的所有權和處置權完全歸屬社群，不干預返還對象後續處置物件的決策，如是否出售或銷毀等。

NAGPRA 將物件分為不同的類別：陪葬品和陪葬遺骸、神聖物品和文化遺產 (Cultural Patrimony)。文化遺產定義為「所有人」(全族群)，而非「單一個人」擁有，故歸屬為非強制性返還物類。此外，BM 館藏大批卡美哈梅哈王國文化遺產，如國王的羽毛披風、頭盔等，雖然屬於個人而非全族群物件，因源於國王家族的捐贈，博物館擁有保管的權利。

此外，畢夏普博物館展版標題，採夏威夷語和英語雙語說明。誠如文化顧問 Marques Hanalei Marzan 先生表示：展示的意義，不只是展示物，而是讓人重新理解自己來自何處。語言是文化的靈魂，當你理解語言，也就能理解祖先看待宇宙的方式；不同島嶼之間的詞語差異，是連結共同歷史的橋樑。夏威夷語文本，不是簡單的翻譯，而是以夏威夷人思維方式的詮釋。

參、玻里尼西亞文化中心的天堂島嶼⁴

玻里尼西亞文化中心位於夏威夷歐胡島，由耶穌基督後期聖徒教會(摩門教)於 1963 年創立，是世界上最大的玻里尼西亞文化生態博物館園區。核心使命是保存、呈現並傳揚玻里尼西亞群島的豐富文化。

PCC 提供一個擬真的島嶼環境，規劃夏威夷 (Hawai'i)、大溪地 (Tahiti)、東加 (Tonga)、薩摩亞 (Samoa)、紐西蘭毛利 (Aotearoa / Māori)、斐濟 (Fiji) 等島嶼族群村寨，透過傳統建築、樂舞表演、互動遊戲、傳統飲食、工藝服飾演示等，提供南島語族文化沉浸式的體驗。同時藉由大型表演活動，如「天堂上的

⁴ 本章圖片來源，除有標註出處者外，由楊翎、曾美華攝。

彩虹」獨木舟水上樂舞表演 (Canoe Pageant)、「生命之歌」晚間演劇 (HA: Breath of Life)，以及每年舉辦的世界火刀舞大賽，將非物質文化遺產轉化為寓教於樂的南島盛宴，展現太平洋島嶼豐富的文化遺產和生活方式。

PCC 為了確保文化展演的真實性和完整性，定期與各玻里尼西亞社區的文化專家和長老進行諮詢。同時重視社區支持與人才培養，大部分員工是來自世界各地的楊百翰大學夏威夷分校的國際學生。不僅提供工作機會，資助他們的學業，也為他們創造了一個展現和傳承自己文化的平臺，對學生和當地社區的發展有深遠的正面影響。

PCC 成功地將南島文化保存、教育與經濟效益結合在一起。除了是夏威夷重要的旅遊景點，為當地創造大量旅遊收入和就業機會，更是一個展示島嶼生態文化的推廣機構。以下就此次觀摩島嶼村寨的概況、展演主題特色面向介紹之（南基星，2017；Polynesian Cultural Center, 2025；Open AI，2025b）。



圖 11：玻里尼西亞文化中心佔地約 17 公頃（42 英畝），此為園區地圖（Polynesian Cultural Center, 2025）。

一、夏威夷群島村：神話、王室與創世之源

夏威夷群島村洋溢著熱情友善的 Aloha 精神，透過舞蹈、遊戲、美食和工藝，展現文化特色。村內所有物件皆以天然材料製作，包括花環 (Lei)、草裙、編蓆與吊籃等，可以觀看傳統手工藝的製作過程。代表性的活動是學習草裙舞 (Hula)，透過優美舞蹈的基礎舞步，了解不同手勢所代表的意涵，並認識傳統舞蹈用具與樂器。此外，也提供傳統遊戲體驗，例如：夏威夷跳棋 (Konane) 和傳統保齡球 (Ulu Maika)。在美食方面，提供品嚐夏威夷的傳統主食——由芋頭製成的芋泥 (Poi)，感受地道的夏威夷風味。



圖組 12：夏威夷原住民村寨（Hawai'i）溢著熱情友善的 Aloha 精神。

二、紐西蘭毛利村：戰舞、刺青與族群力量

紐西蘭在毛利語中稱為 Aotearoa，意為「長白雲之鄉」。村內置有容納 40 名勇士的獨木舟戰船，以及雕刻著古老傳說的會所。會所內定時展演哈卡戰舞（Haka），展現毛利族團結、力量和威嚇力的儀式性舞蹈。在工藝與傳統方面，介紹毛利人天文知識和宇宙觀，戰鬥武器和儀式用巴圖權杖等。可參與竹竿遊戲（Tititorea）、傳統節奏的甩球（Poi Balls）舞蹈訓練，以及可清洗的毛利紋身（Tā Moko）體驗活動。



圖組 13：紐西蘭毛利村寨（Aotearoa／Māori）感受毛利文化的強韌與魅力。

三、薩摩亞村：勇氣、生活技能與火的展現

薩摩亞群島素有玻里尼西亞的「搖籃」和「心臟」之稱，是傳統文化相對完整保留之地。核心活動在於展演日常生活與求生技能，包括赤手空拳爬上高達 13 公尺的椰子樹、傳統編織技術、用小石子敲開堅硬的椰子殼、椰子葉和椰子殼製作食物器皿、徒手用木棒鑽木取火、火窯烹飪方式、火刀舞旋轉和拋接體驗，來體現其傳統生活中對自然資源的充分利用和高度自給自足的能力。薩摩亞的社會結構以酋長制度（Matai）為基礎，親切熱情的酋長脫口秀尤為生動風趣。



圖組 14：薩摩亞村寨（Sāmoa）核心活動在於展演日常生活與求生技能。

四、東加群島村：王室傳統與樹皮布

東加王國是玻里尼西亞地區唯一未被殖民的太平洋王國，村寨的主題為「戰鼓、東加心臟的跳動」，文化展演著重王室制度和貴族禮儀傳統。樹皮布（Ngatu）是東加最重要的儀式性物件，以巨幅複雜的幾何圖騰著稱，用於婚禮、葬禮、授勳等場合，在此演示樹皮布的製作過程，介紹所需材料和工具。在表演方面，戰鼓及莊重優雅的群舞，強調故事敘述與歷史傳承。並提供體驗推圓盤遊戲、擲矛、划獨木舟等活動。





圖組 15：東加村寨（Tonga）展演用於婚禮、葬禮、授勳等場合之樹皮布製程。

五、大溪地群島村：熱帶樂園與動感旋舞

大溪地作為法屬玻里尼西亞的主要島嶼，被譽為「遠離塵囂的樂園」，村寨展現熱帶天堂悠閒的海洋風貌，提供體驗傳統擲矛遊戲，學習跳大溪地草裙舞、用花朵和貝殼製作花環、使用樹枝釣魚、烘培椰子麵包等活動。村寨的中心是舉辦慶典的傳統建築，內部陳列了各式草裙和貝殼工藝品。同時展示傳統紋身藝術，以及當地重要的海洋經濟活動——黑珍珠及其養殖技術。





圖組 16：大溪地村寨（Tahiti）的大溪地樂舞表演，展現文化熱情動感氛圍。

六、斐濟群島村：文化交界與卡瓦儀式

斐濟群島位美拉尼西亞與玻里尼西亞的交匯點，融合了兩大文化圈的特徵。村寨中有一座高聳的聖殿（bure kalou）建築，是斐濟的精神象徵，也是 PCC 的重要地標。村寨中會展示卡瓦飲品的調製過程，卡瓦（Kava）是斐濟最重要的社交與迎賓儀式，透過共飲卡瓦胡椒科植物根部磨成的飲料，來表達友好和尊重。在工藝方面，斐濟的樹皮布（Tapa Fiju）與東加、夏威夷的樹皮布在材質和製作方式上有所區別，通常呈現素色或較為簡潔的幾何圖案。訪客可使用竹子打擊樂器（derua）演奏斐濟傳統音樂、搭乘竹木筏、認識各種傳統武器及其發展過程。





圖組 17：斐濟村寨（Fiji）以聖殿禁忌、素色樹皮布垂墜、卡瓦國飲等，展現島嶼特色。

肆、心得與建議

從 20 世紀末開始，多元族群的關懷和再協商，是國內外族群認同與操作的課題。族群敘事的發展與變遷，擺盪於社會能量的衝擊和妥協之間，諸多國家政策在處理原住民文化遺產時，已從單一的同化思維轉向承認和保障多元族群權益。

本次參訪畢夏普博物館和玻里尼西亞文化中心，皆為太平洋區域指標性太平洋文化蒐藏、保存、展演、教育推廣的重地。美國對博物館原住民政策，採嚴格之 NAGPRA 法律強制規範，畢夏普博物館在此框架下，同時以「道德返還」回應更廣泛的太平洋島嶼社區需求，確立了博物館做為文化信託和促進文化循環的地位。博物館保存的不只是物件，而是人與物之間的關係，除了有形文化遺產，畢夏普博物館文化顧問 Marques Hanalei Marzan 先生更加強調無形文化遺產語言的重要性。儘管夏威夷原住民在殖民時期曾一度因說母語而受到懲罰，導致語言快速衰落，直至 1970 年代開始設立夏威夷語學校，能說母語的新生代社群逐步成長。畢夏普博物館採夏威夷語和英語雙語併列展示方式，重要的是，夏威夷語

文本不是英文的直接翻譯，而是以夏威夷原住民的思維方式，來敘述故事讓社群能更深入地理解文化。

玻里尼西亞文化中心透過擬真性實景模擬和動態展演，以文化觀光的方式，傳達太平洋各島嶼族群的獨特性與共通性，也就是說，回歸玻里尼西亞歷史文化才是美屬夏威夷認同的核心，由此引導來自世界各地不同身份背景的訪客，沉浸各島嶼語言、樂舞、儀式、日常生活和生態環境中，感受南島、同理南島，融入南島，展現「太平洋族群中心觀」的寬與厚。

綜此，玻里尼西亞地區的實踐表明，原住民是國家象徵、文化生產和現代性的重要場域。透過博物館和類機構所建立和代表的社會的關係，表達太平洋島嶼從殖民到解殖民歷史過程，對族群認同的轉向，強調族群漸融共存的史觀，由此定義後時代理想國家多重文化的價值典範。

參考資料

南基星

2017 夏威夷自由行。金福花譯。新北市：遠足文化事業股份有限公司。

楊翎

2012 大洋洲島嶼文化。刊於社會學習領域概論，頁 39-63。臺北：五南圖書出版股份有限公司。

Bishop Museum

2025 Bishop Museum. Electronic document, <https://www.bishopmuseum.org/>, accessed November 1.

Open AI

2025a ChatGPT (October 25 version) . Electronic document, <https://chat.openai.com/chat>, accessed November 2.

2025b Gemini (November 7 version) . Electronic document, <https://gemini.google.com/app?hl=zh-TW>, accessed November 15.

Polynesian Cultural Center

2025 Polynesian Cultural Center. Electronic document, <https://www.polynesia.com/villages>, accessed November 19.

Said, Edward W.

2007 [1978] 東方主義 [Orientalism]，王志宏等譯。立緒文化事業有限公司。

附錄、夏威夷採集標本清單

本行總計蒐集專書 4 本，包括：夏威夷傳統刺青、藝術工藝史、18 世紀太平洋生活、大洋洲紅，物質文化標本 32 組，包括：魚鉤、素色樹皮布／印花紋飾章、樹皮布紋飾桌布、編織吊籃及木盆、海螺／魚鉤／石礫果項鍊、椰殼文胸草裙套裝、毛利用球、林投葉編織袋、棕櫚葉手編扇、Ku 戰神像、舞蹈響器、椰殼烏克麗麗、卡林巴樂器、竹排笛、沙鈴、巴圖、雞蛋花環／髮飾、椰殼杯／碗、東加木製砧板木匙、椰殼手提包等。移作國立自然科學博物館圖書室、民族學和科教典藏之用。


表 1：圖書類採集入藏清單

項次	名稱		採集來源	圖片
	原文書名	中譯		
1	KA ULA WENA—Oceanic Red	海洋紅	畢夏普博物館	
2	Hawaiian Tattoo: A Cultural Tradition	夏威夷刺青：一項文化傳統	畢夏普博物館	
3	NBI-Life in the Pacific of the 1700s	太平洋 18 世紀的生活	畢夏普博物館	
4	Arts and Crafts of Hawaii	夏威夷的藝術與工藝	畢夏普博物館	

表 2：物質文化標本類採集入藏清單

項次	名稱		採集來源	圖片
	原文標示	中譯		
1	Manaiakalani Keith Maile Fish Hook SKU	魚鉤	畢夏普博物館	
2	Tapa Fiju 6 Feet Plain White	斐濟素色樹皮布 (180 公分)	畢夏普博物館	
3	Ohe Kapala	樹皮布用 印花紋飾章	畢夏普博物館	
4	Hawaiian Table Cloth	樹皮布紋飾桌布	阿拉莫阿那中心 Walmart	
5	Table Runner 72 Hf White	花色桌旗 72 吋	阿拉莫阿那中心 Walmart	
6	Quilt 43" Assorted	拼布被毯	檀香山國際機場商店	

項次	名稱		採集來源	圖片
	原文標示	中譯		
7	Koko Pu'upu'u	編織吊籃	畢夏普博物館	
8	Bowl Wooden Blue Gum	木盆	畢夏普博物館	
9	Nk Lei Mongo Shells Green	綠色海螺項鍊	玻里尼西亞文化中心	
10	Nk Lei Mongo Shells White	白色海螺項鍊	玻里尼西亞文化中心	
11	Necklace Hi	魚鉤項鍊	阿拉莫阿那中心 Walmart	
12	Klkui-Necklace Plain	石礫果項鍊	夏威夷國際市場 ABC	

項次	名稱		採集來源	圖片
	原文標示	中譯		
13	Nk White Bubble Shell Lei	白色海螺項鍊	玻里尼西亞文化中心	
14	Skirt Set	椰殼文胸草裙套裝	阿拉莫阿那中心 Walmart	
15	Maori Poi Balls White	毛利白色甩球	阿拉莫阿那中心 Walmart	
16	Salt Sea Bag	林投葉編織袋	阿拉莫阿那中心 Walmart	
17	5" Fan Lauhala Heart	棕櫚葉心形編織扇	玻里尼西亞文化中心	
18	Lauhala Fan Woven	棕櫚葉編織扇	玻里尼西亞文化中心	

項次	名稱		採集來源	圖片
	原文標示	中譯		
19	Hawaiian God “Kū”	夏威夷 Kū 神像	夏威夷國際市場 ABC	
20	Dancing Rattle	舞蹈響器	阿拉莫阿那中心 Walmart	
21	Coconut Ukulele	椰殼音箱烏克麗麗	玻里尼西亞文化中心	
22	Karimba Instrument Painted	彩繪卡林巴樂器	玻里尼西亞文化中心	
23	Pan Flute Wood	木製排笛	玻里尼西亞文化中心	
24	Bamboo Shaker	竹製沙鈴	玻里尼西亞文化中心	

項次	名稱		採集來源	圖片
	原文標示	中譯		
25	Club Maori	巴圖	玻里尼西亞文化中心	
26	Plumeria Lei	雞蛋花環	阿拉莫阿那中心 Walmart	
27	Hair Clip	雞蛋花髮飾	阿拉莫阿那中心 Walmart	
28	Cup Coco	椰殼杯	阿拉莫阿那中心 Walmart	
29	Coconut Shell Bowl	椰殼碗	畢夏普博物館	 科教典藏

項次	名稱		採集來源	圖片
	原文標示	中譯		
30	Cut Board Sp	東加木製砧板+木匙	阿拉莫阿那中心 Walmart	
31	Coco Handbag Rainbow	彩虹椰殼手提包	檀香山國際機場商店	
32	Teal Hard Case	夏威夷設計行李箱	夏威夷 ROSS	