

# 博物館特展之作業流程——以「巴布亞原始藝術展」為例

楊 翺

## 摘要

隨著博物館常設性的展示於去年8月全面對外開放之後，展示業務的重點工作，除了維護和更新老舊、污損、褪色等展示裝置外，便是進行持續不斷的計畫，以安排多樣性的展示節目、開放新的特別展示場，來補常設性展示的不足，並吸引經常性的觀眾，期望達成博物館對公眾責任的使命。

博物館特展工作的推動，往往需要整合博物館內外不同的專業，彼此間協調合作，工作小組密切配合。本文提出「巴布亞原始藝術展」籌劃工作的實務心得和經驗，希望作為日後發展特展業務的參考。

## 概念的形成

博物館的展示，以展出的時間來劃分，可分為短期的特別展覽和常設性的展示二大類。在理念和意圖上，特展有別於常設性的展示。特展的展期可從數天到一年之久，常設性的展示則多持續數年。博物館往往在常設性展示主題之外，於一年當中，選定某些主題，推出數個特別展示，來補常設性展示的不足，並期吸引經常性的觀眾。不論如何，兩者的目的，都希望觀眾有賞心悅目的感覺，並且透過展示來傳達知識，發揮博物館公眾教育的功能。

特展的規劃，既是展示組在常設性展示全面對外開放後的重點工作之一，因此，館員如何充實展示理論、展示規劃、製作相關技術等能力，以及在特展規劃作業的發展過

程中累積經驗，就顯得格外重要。另一方面，館方也期望透過某些「樣板」的特展，建立專業實務技術的作業規範與經驗模式，作為日後遵行參照的規範。

據筆者瞭解，曾經或正在自然科學博物館舉辦的特展，依承辦性質可分為下列幾種類型：

1. 博物館與委託單位合作企劃者，如：水土資源保育特展(83年4月24日～10月10日)
2. 博物館企劃與民間收藏家合作者，如：古代玉器製作與形制特展(83年10月10日～84年4月10日)
3. 民間團體主辦，博物館出租場地者，如：中國侏羅紀恐龍真跡大展(82年8月21日～83年2月20日)
4. 博物館獨立企劃者，如：巴布亞原始藝術展(83年6月15日～12月30日)

博物館獨立企劃的特展，一般以館內既

有的蒐藏品為基本的構成條件，配合專門學術研究成果的累積來發表。也可根據某些特定主題收集文物、設定展期，向其他博物館、機關、團體或個人等徵集和借用展示資料，經歷(初步研究)→調查→收集→整理→學術研究→展示的過程。

然而隨著承辦性質的不同，特展作業的流程和方法也略有差異，不過在展示規劃的過程中，同樣都必須要面對「空間、時間、經費、標本、技術、人力」的問題，各個環節都必須在規劃工作的前置階段做清楚的調查和掌握，以便作為決定展示規模、手法、設備等的依據。

「物」(資料)、「人」(觀眾)、「地」(會場)是構成展示條件的三個要素。展示資料和觀眾在會場中交會、持續產生互動，並構築出展示空間的行為。一般說來，好的展示，多會針對安全性、正確性、易讀性、美觀性、趣味性、價值性和是否持續吸引觀眾注意力等面向加以考量。換言之，展示除了有它的客觀、技術的條件外，還具備藝術的層面(古賀忠道等，1981)。至於動線計畫、視覺計畫、溫溼度、照明(亮度、演色性、防止褪色、光源位置)等物理和化學的條件、觀眾的生理和心理條件……也都是不可忽視的環節。

博物館展示決策方式，可包括：權威型(Authoritative decision making hierarchy)、團隊型(Team approach to decision making)以及合作型(Collaborative approach the decision making)等的決策模式(國立自然科學博物館，1993)。但是，要完成一個展覽，除非完全委託外部統籌規劃、設計、執行、製作，應是需要整合不同的專業，工作小組密切配合，眾人一起投入工作。因此，如何在博物館中推動特別展覽？在館員既有的工作職掌外請求專業支援？博物館方面應訂定政策，俾讓館員有所共識，使特展作業流程更加順暢。

## 從陳列到展示

不僅是博物館，美術館、博覽會、百貨公司、古董店的櫥窗都會推出琳瑯滿目的展示。究竟博物館的展示，和藝術品、器物的鑑賞或商品的展示，有什麼異同？這經常是

外界對博物館質疑之處。

就目的和功能方面來談，博物館的「展示」，往往不單純只是文物的陳列，還期望運用展示資料，做價值的提示，並擬定明確的目的、意義和作業體系，根據研究的內容，積極向來館觀眾述說、傳達背景知識，以吸引觀眾來理解、發現和探究展出的內容。

貫徹展示的目標，是館員達成展示任務的基本職責，所以在實施作業上，都會先根據展示目標收集、選擇合於主題的展示資料，再根據資料的種類和性質加以充分的檢討、審定，接著考慮展示場配置的問題，依會場空間的大小取決展示資料數量的多寡。因為展示品種類過於龐雜，可能會分散觀眾的注意力，如果切入的角度不對，也難以突顯資料或文物的重要性。

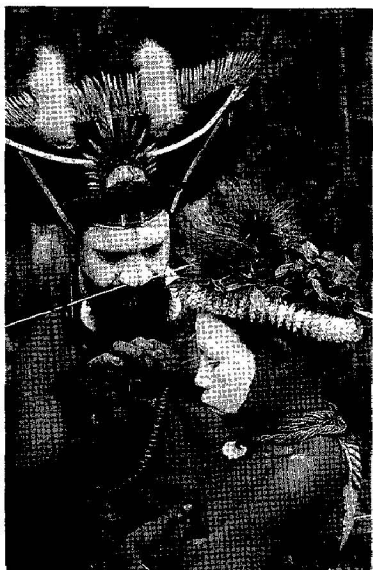
此外，博物館的展示，也是館員意見主張、詮釋能力和思維方式的表現。館員扮演傳譯的角色，運用「文字、聲音、影像、實物」等為媒介，傳達其思想和意圖，以期吸引觀眾的目光、喚起注意力、啓發進一步深入觀察的動機。

## 展示規劃作業流程

訂定展示目標、精選展示資料、將展示資料做重點性的配置、建立資料體系和系統性的展示、扣連展示資料和背景、適切地安排參觀路線和展示空間、充實及調整展示設施、確立展示資料的解說計畫和實施細則(富士川金二，1980)等，都是展示成立的要件，也是在展示規劃作業流程中，必要的考量和歷程。

以「巴布亞原始藝術展」為例，從構思舉辦到正式推出，籌劃期間長達八個月。本質上，此次特展採取合作的方式，嘗試結合館內不同的專業人員，從對背景資料和標本的一無所知，經歷資料的收集與研究、企劃大綱、規劃草案、規劃報告、審核修正、發包、執行製作、安裝測試、開幕各階段，參與的工作人員，可說是付出了相當的時間、精神、智慧、體力，甚或口舌的代價。以下即分七個階段步驟，陳述籌劃此次特展的作業歷程。

### 一、資料的收集與研究階段



新幾內亞島上的胡利族，以臉畫藝術著稱，男人頭上戴的假髮，象徵著尊貴。(楊 翎攝)

本次特展展出的文物標本，係劉其偉先生深入新幾內亞探險採集而來。

這批文物捐贈入館後就設定了展期。首先由蒐藏研究組人類學域負責標本資料登錄、建檔、拍照的工作，然而，這些文物非館內研究人員蒐集而來，本館也沒有專門研究大洋洲文化的研究人員，因此研究活動並未展開，所以經館方指派，選定負責推動工作的展示和科學教育組的研究人員，除了扮演接合各製作群的協調角色外，還兼具研究解說的責任。

捐贈者同時扮演著報導人的角色。相關文獻的收集，除了在圖書室內進行外，仍仰賴國外訂購，以充實完整知識。不過，往往書籍到館時間零落，且要數月之久，每每緩不濟急，所以還需與各個民間單位和個人作頻繁地往來，多方探觸諮詢的對象，如：巴布亞新幾內亞駐中華民國代表處、新幾內亞航空公司、傳播公司、雜誌社等，索取或借閱書冊、影像等資料，並取得部分展示資料授權同意。在資料調查的階段，文件、口語

、親自交涉的過程，即相當耗時費力。

研究物質文化，不但要掌握每一項器物的物性表徵，重要的是要能掌握該社會文化的本質(王嵩山, 1991)。由於對這陌生國度的無知感到惶恐，館員另自費參加旅行團體，除了補充資料外，也希望透過短暫南太平洋文化的沈浸，體驗巴布亞當地的風土民情和文化特質，以便呈現展示的情境。

## 二、企劃大綱階段

基本構想由研究人員組成之小組草擬，由於本特展意圖全面呈現巴布亞新幾內亞蒐藏品，因此採取以文物資料為基礎，來建立展示主題項目的作業方式。作法是根據展示文物建檔資料進行分類，將同質文物納為一類，訂定小子題，集合若干小子題為中主題，再根據中主題決定大主題，以集合基本資料的方式導出主題，整體如同樹形結構推演而出。換言之，全面將所有的文物分類，附屬於各相關主題之下，希望用這些物件來說明文化象，另用整套看法將之串連起來，對單獨存在的文物和圖片重新歸類，以便與參觀者產生互動和更具意義。

草擬出展示綱目後，接下來便開始討論展示的手法和形式，然後根據討論結果，進行展示資料補充和選擇的工作。至於背景資料不清楚的部分，也加以彙整，請捐贈者提供更詳盡的資料。

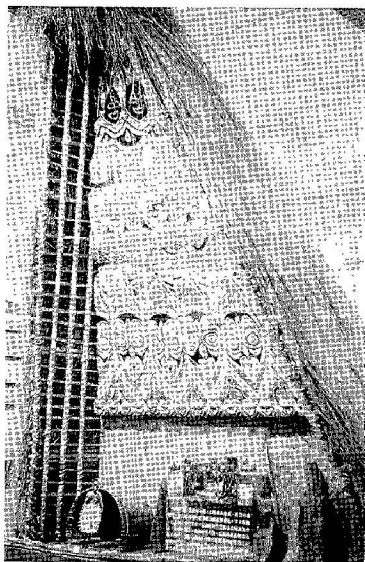
繼續收集文物相關的書冊資料，彙整建檔。初擬工作流程進度表，以及進行人力需求調查和初步工作編組。

## 三、規劃草案階段

提出基本構想和方向，說明展示基本背景資料、展示目的、技術面需求等，召開籌備會議公開討論，經主管提出批評意見加以修正，確定展示目標、展示綱目以及專業人員職責分配。

設計人員在規劃過程扮演著相當吃重的角色，除了是藝術創作者、手工操作者、測量者之外，也應同時具備可溝通、協調、聆聽的特質，與研究人員一同討論展示方法、裝置等發展形式。

例如：確立展示手法和規模，進行展示空間(天花板、地版、壁面、照明設備)、展示內裝工程(展示櫥櫃、展示檯、支架)、展示資料(實物資料、復原資料、模型資料、



由工作人員合作復原的會所模型(楊 翎攝)

相片資料、多媒體資料、聲音資料、圖解資料、解說資料)細部規劃，選定展示表達的形式，並依據展示的故事情節，來決定空間配置採用強制動線或自由動線。

以下即就本次特展的展示裝置，做進一步說明：

- 空間佈置
1. 天花板：原租用特異廠鴉漆成黑色，指示復原成白色。輕鋼架到屋頂高達一公尺九十分公分，垂懸支架困難度高。
  2. 地板：面積約五百九十五平方公尺，為防止鞋子磨擦靜電，採平而不滑、富有彈性的吸音材質地毯。
  3. 展示牆面：復原為白色，整修空隙，彈性的隔間。
  4. 展示櫥櫃：儘可能採活動式，方便日後重復使用。
  5. 展示檯、支架：以可拆組式為原則

平面軟體

1. 圖板、燈箱式面板：圖片採兩片玻璃相夾方式，可抽換重複使用。設定圖片和文字大小，以及文字顏色，評估效果。
2. 標籤：可抽換式壓克力標籤，由工作人員自行印製。
3. 模型：人像模型
4. 立體造景：會所1/3復原模型
5. 語音導覽：天堂鳥叫聲呼喚路徑
6. 影像：記錄片——新幾內亞尋奇、劉其偉的巴布亞新幾內亞行、與自然共舞、神秘世界的導遊。幻燈投影片——天生藝術家。
7. 電腦多媒體：動畫遊戲——繞著新幾內亞跑。
8. 解說、演示人員：面具彩繪、編織、創意圖騰等活動。
9. 印刷品：海報、摺頁、專輯、問卷暨摸彩券。

進行照明計畫第一步就是取得電路配置圖。原本的設計係針對局部光源位置配置，後為了永久性的考量，保留原來一般性的照明，天花板上全面加裝燈軌。由於地板到天花板的高度約4米9，曾考慮做自動升降式燈軌，並分成數個區域塊，以靈活使用。但限於經費，乃採用固定式燈軌。

研究人員進行文字解說和媒體脚本撰寫工作。

#### 四、規劃報告階段

在規劃報告中，對展示主旨、展示意圖



工作人員佈置會場的情形(楊 翎攝)

、全體構想、展示項目、展示組成、展示方法、草圖、示意圖、經費概算、工作編組等，一一加以說明。另由設計人員提出展示現場空間規劃草圖三份，經主管裁示選擇一式進行細部設計與平面規劃，並和相關人員不斷協商、檢討、修正。設計人員同時製作平面圖、立面圖、展開圖、側面圖、斷面圖、動線圖、照明電路配置圖、完工透視圖、配色計畫以及部分縮尺模型。同時開始估算成本，進行訪價工作。

屬於外包方式的展示設計，展示材質多由委託設計的單位選定後，經館方核可成立。然而，由館內設計人員自行開發設計的展示，在沒有現成樣品支援的情況下，就顯得筆路藍縷起來。要向較熱心的廠商，索取國內外產之壁紙、壁布、卡典西得貼紙、地毯、PVC地磚、美耐板、木料、燈具、人造皮等各式各樣的樣品目錄，希望就此累積資料，並建立展示材質的資料庫。

大部分有關特展支出，即使在其他組室執行，也會在展示組特展經費下支付，所以在控制預算時亦需列入。為了節約預算，亦向各組室租借器材設備。如：向科學教育組借用液晶投影机、地球儀模型，展示維修部門借用七臺十四吋電視備品、人像模型。

## 五、審核修正階段

由館內具備豐富經驗的同仁擔任文稿審核的工作。規劃報告經主管向諮詢委員會提出確認。

在實施設計之前，再針對種類繁複龐雜的展示資料規格，重新進行詳細的確認與實測工作。除了補充資料，也對設計的安全性、操作複雜性、精密性和危險度做評估。接著提出採購規格表、材料表、施工藍圖、電力配置圖等給總務組，標示愈詳盡愈好，因為枝微末節的部分，往往也就是承製廠商最容易用來更改原來設計和追加預算的地方，如：玻璃尺寸的厚度、美耐版、壁布或壁紙等材質上的標示。

## 六、發包、執行製作、標本上架與安裝測試階段

諮詢主管和行政人員的意見和協助，評估公開招標、優良廠商比價、議價等發包方式的利弊得失。進行廠商徵信調查與發包事宜。



展示現場一景(楊 錦攝)

本館在電腦多媒體和視聽節目方面的專業人力，一向具備完全自製的能力。展示設計方面，過去常設性展示在設計人力不足的情況下，以委託館外方式完成。本次特展在展示空間、平面設計方面，則嘗試完全投入展示組現有人力，只在最後的施工階段，交給館外廠商達成。

確定得標廠商後，即要求廠商提出施工进度報告，以明訂開幕時間，供發佈消息用。接下來是監工的工作，其間不斷地需要檢討並解決設計圖和實際施工間所面臨困難，設計人員也可能隨時提出變更原設計的要求。

本省的施工廠家，多習慣在現場地施工製作，因此施工時期噪音、空氣中的木屑落塵、油漆和強力膠氣味等問題，最好有所控制，像是關閉原有空調系統、加裝過濾網、加強清潔和抽散氣味等。

完工後進行初次驗收，促請廠家加強修補、收尾，接著準備安裝設備器材、標本上架、佈置會場等工作。

## 七、開幕

開幕前舉行預展，由秘書室和業務發展委員會統籌負責，安排記者招待會和開幕酒會，在廣播、電視、報紙上發佈新聞消息，進行博物館「行銷」，以招徠觀眾。另一方面，科學教育組的解說、演示活動也正陸續登場。

由於展示場很難維持和蒐藏庫相同的環境條件，如何避免溫度、濕度、光線等物理、化學變化影響文物標本，仍是持續進行的課題。此外，也針對本特展設計了一份問卷，希望能多徵詢觀眾的意見，作為日後改進的參考。

## 結語

籌劃一個特展，在縱向的關係上，歷經：基本計畫(主題、構成、預算等)、資料檢討(學術、技術的調查)、詳細計畫(落實企劃案、具體呈現)、製作施工(細部施工進度掌控)的過程。在橫向關係方面，眾人一起工作、彼此間協調配合。

意見紛紜、爭執不休、溝通協調的問題不斷，是最傷神又傷感情的經驗。此外，過程中細節繁複、進度掌控不易、狀況迭起，加上四面八方湧來的責備批評，也充分考驗了個人的忍工、耐性和智慧。讓人老地快，也讓人心情年輕。

本特展之所以能順利的推出，要感謝所有曾經奉獻時間、心力的同仁：侯虹如、賴玫如、許功明、李雲龍、洪夙慶、吳秀雀、蔡世傑、王明仁、王維梅、董瑤女、陳婉如、陳有德、廖啓宏、林德牧、鄭惠英和義工室等，同時感謝開幕前夕，陪同展示組一起加班熬夜的：總務組、科學教育組、蒐藏研究組等熱心同仁們。

## 參考文獻

- 伊藤壽朗、森田恆之 1978 博物館概論 日本：學苑社。
- 古賀忠道、徳川宗敬等 1981 博物館學講座(7)展示、展示法 日本：雄山閣。
- 富士川金二 1980 博物館學 日本：成文堂。
- 王嵩山 1991 過去的未來：博物館中的人類學空間 臺北：稻鄉出版社。
- 江詔瑩 1994 博物館與原住民族文化保存詮釋的省思(上) 博物館學季刊8(2)：9~17。
- 許功明等 1994 巴布亞原始藝術展——劉其偉的新幾內亞行 臺中：國立自然科學博物館。
- 國立自然科學博物館 1993 博物館展示規劃設計理論及實務研習 臺中：未出版。
- G. Ellis Burcaw. 1987. Introduction to Museum Work. American Association for State & Local History Press.

## 作者簡介

本文作者現任國立自然科學博物館展示組助理研究員。

## 附錄

### 「巴布亞原藝術展——劉其偉的新幾內亞行」特展規劃案

#### 一、基本資料

1. 展覽名稱：巴布亞原始藝術展——劉其偉的新幾內亞行
2. 展出日期：83年6月15日至12月30日
3. 展出地點：國立自然科學博物館第一特展室
4. 展示手法：文物標本、會所模型、面版、幻燈圖片、電腦媒體、影像節目
5. 展示主題：導論、生計活動、人體裝飾、宗教信仰、戰鬥與武器
6. 預支經費：

預支科目	細目說明
展示場	櫥櫃、照明設備、地板、壁面、隔板等內裝工程
	圖板、標籤
施工與設備	會所模型、會所前仿樹皮布圍面材料等
媒體器材	麥金塔電腦及視訊轉換器
	投影幻燈機及支架、放映機及配線
與製作	影片及剪接、配音等幕後製作費用
出版品	海報、摺頁、專輯、問卷印刷，寄發郵資
雜支	版權費、翻拍費、記者招待會、開幕酒會等

#### 二、展示緣起

新幾內亞位於大洋洲，是地球上的第二大島，面積八十一·八萬平方公里。這座荒蠻原始的島嶼，曾被人類學者稱為「最後的石器時代世界」，今日在政治的運作下，以東經141度為界一分為二，西部屬於印尼的伊利安嘉雅省，東部則為獨立國家巴布亞新幾內亞。

今日的新幾內亞在外來文化的介入下，共同遭逢文化轉型的問題，正呈現出原始與現代相互混雜的現象，傳統文化也在快速地流失當中，然而它的藝術視覺表現仍是震撼的，它的轉變更值得現代人深思。

名畫家及人類學工作者劉其偉先生，接受臺灣省美術基金會資助，深入新幾內亞探險，並於82年8月，將採集回來的文物標本捐贈給國立自然科學博物館，其中包括：面具、獨木舟、盾、弓箭、石斧、發鉤、器皿、編籃、樹皮布、飾物、精靈像、祖先牌等，共計二百一十餘件，作為本館展示蒐藏研究之用。

#### 三、展示目標

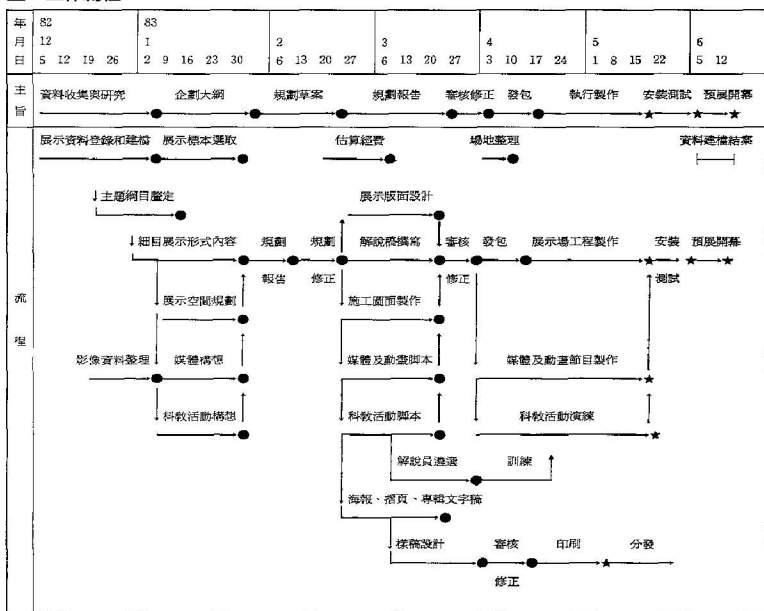
希望藉由展出這位深入蠻荒訪客——劉其偉先生採集回來的文物標本，引領觀眾進入地球上「最後的伊甸園」——新幾內亞，做一趟「石器時代」的原始藝術之旅。

#### 四、工作編組

1. 計畫總監：演館長寶德、李副館長家維
2. 計畫執行：展示組、科學教育組、蒐藏研究組、總務組等各組主任
3. 責任分配：展示空間規劃 侯虹如

展示平面設計	賴玟如
解說稿撰寫、解說員訓練	許功明
影像多媒體	李雲龍
電腦媒體製作	王明仁
動畫腳本撰寫	楊 翎
科學教育活動規劃	王維梅、廖淑芬
標本資料登錄和建檔、標本上架	鄭惠英、董瑪女
海報、摺頁、專輯設計印刷寄發	洪夙慶、義工室
問卷設計	王維梅、楊 翎
翻譯排版	陳婉如
展示支援	吳秀雀、蔡世傑、廖啓宏
工程發包	總務組
文稿審核	王維梅、陳慧娟
彙整統籌	楊 翎

## 五、工作流程



●為預定完成日期 ★為預定驗收日期

## 六、展示綱目

展示編號	展示項目	展示方式	數量	備註(標本編號)
1	導論			



1-1	* 楔子	圖版解說	1	
1-2	* 關於新幾內亞	圖版解說	1	
1-2-1	地理位置	圖版解說	1	地球儀
1-2-2	生態環境	圖版解說	2	
1-2-3	民族組成(語言、人種、歷史、政治、經濟)	圖版解說	1	
1-2-4	立羅	實物標本	1	166
1-3	* 希匹克河流域	圖版解說	1	
1-3-1	水平式船首獨木舟	圖版解說	1	
1-3-2	槳	實物標本	2	182、186
1-3-3	船首	實物標本	1	184
1-3-4	鱷魚船首	實物標本	4	105、183、196、198
1-3-5	船首前盾	實物標本	2	140、141
1-3-6	船首面具	實物標本	1	151
1-3-7	舞蹈木槌	實物標本	1	107
			1	153
1-4	* 新幾內亞尋奇	影像資料	1	地理和生態環境介紹(BBC影片)
1-5	* 劉其偉的巴布亞新幾內亞行	影像資料	1	
1-5-1	劉其偉的探險之路	圖版資料	1	探險路線
1-6	* 饒著新幾內亞遊	電腦多媒體遊戲	1	
2	<b>生計活動</b>			
2-1	* 生計活動概說	圖版解說	1	
2-2	* 農事	圖版解說	1	
2-2-1	鉤	實物標本	2	013、199
2-2-2	手斧	實物標本	2	115、209
2-3	* 飲食生活	圖版解說	1	
2-3-1	黏土鍋及黏土鍋架子	實物標本	3	004、005、006
2-3-2	掛鉤	實物標本	11	030、042、087、100、103、111、112 123、126、130、191
2-3-3	碗	實物標本	6	032、033、041、133、134、150、
2-3-4	匙	實物標本	4	062、063、194、205
2-3-5	研鉢/棒	實物標本	1	056
2-3-6	石灰容器	實物標本	3	061、074、077
2-3-7	裝水容器	實物標本	1	203
2-3-8	刮刀	實物標本	5	067、073、080、081、083
2-3-9	油筒	實物標本	1	016
2-3-10	爐斗	實物標本	2	027、(060)
2-4	* 與自然共舞	影像資料	1	新幾內亞原住民與自然的關係
3	<b>人體裝飾</b>			
3-1	* 人體裝飾概說	圖版解說	1	
3-2	* 飾物			
3-2-1	頭飾	實物標本	5	085、161、015、076、078
3-2-2	假髮架	實物標本	1	162
3-2-3	帽	實物標本	1	200
3-2-4	腰飾	實物標本	2	001、058

3-2-5	頭飾	實物標本	8	057、059、064、065、079、084 193、208
3-2-6	臂帶	實物標本	4	054、066、075、207
3-2-7	貝飾	實物標本	1	082
3-2-9	陽物套	實物標本	6	018、051、072、121、202、204
3-2-10	護身符	實物標本	1	050
3-2-11	梳子	實物標本	2	164、165
3-2-12	茶色樹皮布	實物標本	3	154、155、167
3-2-13	草蓆	實物標本	2	034、116
3-2-14	草蓆板	實物標本	2	036、132
3-2-15	草蓆打釋	實物標本	1	188
3-2-16	網袋	實物標本	2	086、210
3-3	* Huli族男子	實寸人像模型	1	擬向二期色彩單元借用
3-4	* 臉畫教室	科教演示區	1	
3-4-1	女子妝扮	圖版	3	
3-4-2	男子妝扮	圖版	3	
3-5	* 天生藝術家	圖版+幻燈投影片	1+m	
4	宗教信仰			
4-1	* 宗教信仰概說	圖版解說	1	
4-2	* 祭典與儀式	圖版解說	1	
4-3	* 圖騰、禁忌與神話傳說	圖版解說	1	
4-4	* 會所	圖版解說	1	
	會所	實物模型	1	1/3復原
4-4-1	樹皮畫	實物標本	2	097、098
4-4-2	樹皮布	實物標本	13	118、168、169、170、172-179、187
4-4-3	住屋裝飾、雕板	實物標本	4	102、124、180、192
4-4-4	步梯	實物標本	1	185
4-5	* 信仰儀式與雕刻	圖版解說		
4-5-1	雕刻師與雕刻製作過程	圖版解說	1	
4-5-2	雕刻手斧	實物標本	3	049、052、053
4-5-3	結業證書	實物標本	1	157
4-5-4	人像立雕			
	(演講者之凳)	實物標本	1	017
	(祖先像)	實物標本	12	021、022、091、093、104、108、114 120、122、144、128、189
4-5-5	人像浮雕		4	195、109、089、010
4-5-6	動物像			
	(豬像、雙豬像)	實物標本	3	035、125、137
	(食火雞像)	實物標本	1	045
	(鳥像)	實物標本	1	131
	(鳥鴉像)	實物標本	1	149
	(鱷魚頭架)	實物標本	1	127
	(鳥龜椅)	實物標本	2	143、146
4-6	* 面具	圖版解說	1	
4-6-1	面具	實物標本	2	014、148
		實物標本	2	011、012
		實物標本	5	007、008、037、039、110

		實物標本	2	101、099
		實物標本	3	136、139、145
		實物標本	4	029、031、038、046
		實物標本	5	026、152、197、189、190
		實物標本	2	129、138
4-6-2	薯芋面具	實物標本	2	028、047
4-6-3	吐舌面具	實物標本	3	048、090、142
4-6-4	鳥喙面具	實物標本	8	044、092、135、147、094、 008、007、039
4-6-5	舞踏面具	實物標本	2	009、095
4-6-6	火舞面具	實物標本	2	002、003、
4-6-7	笛子面具	實物標本	1	106
4-7	*樂器	圖版解說	1	
4-7-1	鼓	實物標本	2	040、160
4-7-2	鼓棒	實物標本	1	025
4-7-3	橫笛	實物標本	2	019、043
4-7-4	單簧口琴	實物標本	1	071
4-8	*神秘世界的導遊	影像資料	1	新幾內亞原住民與超自然間的關係
5	戰鬥與武器			
5-1	*戰鬥與武器	圖版解說	1	
5-1-1	擲箭器	實物標本	1	020
5-1-2	盾	實物標本	6	096、119、158、159、181、201
	肩盾	實物標本	1	088
5-1-3	弓/箭	實物標本	2	156、206
5-1-4	短箭	實物標本	2	023、024
5-1-5	儀式用矛	實物標本	1	113

## 七、社會資源

- 劉士燭、劉寧生先生借展：
  - 彩色幻燈片：2616張
  - 黑白相紙：61片
  - 錄影帶
- 新幾內亞航空公司提供：
  - 香港至巴布亞新幾內亞來回飛機票四張(觀眾拍獎)
  - 巴布亞原住民胡利族男子演示
- 金喜傳播公司提供：
 

《與自然共舞》、《神秘世界的導遊》二部影片影像資料。