

館訊

為配合國家防災日並推廣防災教育及地震科學，本館921地震教育園區及車籠埔斷層保存園區於9月8日至9月30日，開放免費參觀。



發行人/孫維新
國立自然科學博物館發行
40453臺中市館前路1號
Tel +8864.2322.6940
ISSN:16825225 GPN:200750037

中華民國107年

9月

370

p2
日本山階鳥類研究所參訪記p3
海龍王的銀幣—臺灣的沙錢類海膽(續)p4
原住民「非自然增加」人口研究p5
大氣化事件p6
在地球珊瑚礁的中心看見樂士—印尼四王群島海洋生態踏查(三) 鄭麗娟p7
林旺與馬蘭站起來特展—重溫及再會時代的集體記憶

國立自然科學博物館，除了臺中市北區的本館館區外，尚包括位在霧峰區的「921地震教育園區」、南投縣鹿谷鄉的「鳳凰谷鳥園生態園區」及竹山鎮的「車籠埔斷層保存園區」。各區除了生動有趣的常設展及特展之外，尚包括世界級的現地保存遺址、戶外的現生動物活體展示及大自然景觀，呈現出豐富、多元的博物館面貌，歡迎您的光臨！

從「古代人說故事」的鐵刀看先民貿易

文·圖一屈慧麗

南屯山仔腳遺址發掘經過

臺中盆地自古以來氣候宜人，加上河流沖積帶來肥沃的土壤適宜耕種及定居，因此留下豐富的考古文化遺留。科博館考古團隊於1990年在臺糖山仔腳農場試掘，農場以種植甘蔗為主，當時沿著大肚山臺地緩坡有焚化廠的設置，附近均為旱地。考古挖掘是在農場地號389的大蔗田進行的(圖1)，當時最靠近的民宅是文山里文山西巷17-20號的陳宅，現今陳宅隔嶺東路附近50公尺到150公尺新蓋的大樓櫛比林立。

山仔腳的地名緣於所在地的地形，大肚山臺地東麓海拔六、七十公尺處，遺址位於筏子溪西側。蓋在遺址上最明顯的公共建築是保安公園，公園往西約600公尺是文山溫水游泳池。往南約500公尺可見嶺東專(大學)，附近義芳巷4之11號廬宅後院有一井，深約20餘公尺，以鵝卵石堆砌而成，井底鋪有厚樺木板，相傳是清朝時平埔族遺留，居民俗稱番仔井。春社里舊名番社腳，洪敏麟(1978)認為番社腳原為貓霧揀部落下方產生的聚落。考古隊員在春社里番社腳義芳巷8號山坡地地表採集時曾拾獲許多青花磁片及一橙色泥質陶片。

清代《臺灣府志》、《諸羅縣志》中記載「貓霧揀諸社鑿山為壁、壁前用木為屏，覆以茅草零星錯落、高不盈丈、門戶出入、俯首而行，屋式迥不同外社」，但這是康熙末年雍正初年之情況。

遺物綜述

山仔腳遺址的地表海拔約68.5公尺，遺物出土於耕土層下40公分，抽樣挖掘至臺地礫石層結束。其中P4探坑發現炭末、紅燒土、陶片密集出現的灰坑，在灰坑出土的植物經王秋美博士鑑定是臺灣苦楝種子。陶器大多為鼓腹罐，有林及蓋的出現，紋飾包括壓印條紋、拍印方格紋、魚骨紋、劃紋，質地大多為灰褐泥質陶，口徑分布以15-20 cm之間最多(圖2)。

灰坑中出土4顆0.6cm不透明的黃色管珠，和長約0.9cm具藍白相間紋飾的琉璃珠及8顆0.4cm透



圖3 長46公分的鐵刀

明的青色小琉璃珠，及一件長約46公分的鐵刀，請東京國立文化財研究所青木繁夫先生協助去銹後，直背弧刃非常完整，刃邊自刀尖弧轉至中間最寬，尾部細長帶倒鉤，似乎原深入木柄內(圖3)。

此鐵刀與淺井惠倫拍攝臺南頭社村西拉雅族祀壺祭典時，殺豬用的鐵刀形制相似(圖4、5)，收集在笠原政治(1995)臺灣原住民生活映像。遺址灰坑內還有數件長約2至10公分鐵片，其中有一鐵鉤與大鐵刀尾部帶鉤部分相同，因此推測同式鐵刀可能不僅一把(圖6右一)，此外還有兩件鐵簇。

番仔園時期雖已進入金屬器時代，但仍使用石器，灰坑有石片器18件、斧鋤器4件，均為平頂同寬型，可能是在農耕時折斷所致。石錘8件，錘端有明顯的擊痕，板岩製的雙孔石刀及兩件石支腳。在動物遺骨方面，地表採集一件約6公分、寬約4公分的梅花鹿角，而且背面有人為加工痕。推測先民生計以農業為主，當時已用鐵簇，依臺番圖說推測是群體合作狩獵(圖7)，當時貿易交換大量鹿皮、琉璃珠、鐵器等生活用品。

南屯區文化層序與時空關係

南屯區最早階段的史前文化是距今約3000至4000年前的牛罵頭文化，目前新生里、鎮平里II、III遺址在青灰色河砂層之上仍可見繩紋陶片等遺物，顯示當時曾受水患影響。其次是年代距今2300年~2700年的營埔文化，陶器有帶流罐、鼎型器、東腰罐等。至番仔園早期則有麻糍埔遺址為代表，其碳14年代距今1000到1600年間。而山仔腳遺址年代為760±35BP、580±35BP，與13期重劃區番婆庄590±30 B.P.相近，屬番仔園文

化晚期，距今約500到800年間。

依據歷史文獻記載，18世紀漢人大量入墾前，大肚臺地附近的居民是以拍瀑拉(Papora)平埔族群為主。大致上以大肚山為界，今沙鹿與清水東北區界以西，大甲溪以南，大肚溪以北的海岸平原為拍瀑拉沙轆社(鹿寮遺址)、牛罵社(清水中社)、水裡社(龍泉村遺址)、大肚北、中社(大肚山仔腳、頂街)大肚南社(今社腳庄一帶)及貓霧揀社(南屯山仔腳、知高、番婆庄遺址)為活動範圍。南屯舊名犁頭店，17世紀荷據時期已見貓霧揀社名，晚期明鄭部將劉國軒也首駐紮此地。

荷人理「番」方式係採土著自行推選代表，經荷蘭長官認可，定期舉行地方會議。1644年荷人對大肚臺地附近族社進行征討活動，當時中部地區是由一個稱為Quataong(大肚番王)所統治的區域，包括大肚溪、大甲溪間的拍瀑拉的水裡、沙轆、牛罵等社，巴宰海族的烏牛欄、模子籬及巴布薩(Favorlang)的阿東，洪安雅族的南投、北投、貓羅等廣大區域。

鐵刀的來源

有關山仔腳遺址出土的鐵刀來源，目前有兩個說法：一是原住民自己鑄造，距今1500年前臺北十三行遺址發現煉鐵作坊及熔渣，顯示先民已經會利用磁鐵礦砂提煉；另一說法則是不確定是否在臺灣製成，鹿野忠雄在臺灣考古學與民族學概觀中，提及臺灣東海岸及菲律賓的倒鉤槍，及排灣族的匕首附有中空柄及凹槽，顯然使用鑄範兩面對合，推測是外來的貿易品。

近年，臺東舊香蘭遺址發現模具、鐵塊及鐵渣、三和文化有煉鐵遺留，漢本遺址也發現金箔、瑪瑙、青銅器、玻璃珠與鐵渣等，代表當時已擁有冶鐵技術。民族誌記載靜浦文化擁有鐵器，屬於東南亞鑄鐵技術，並延伸到呂宋島、中南半島及印度，因此琉璃、瑪瑙、鹿皮和鐵刀都是「最早臺商」貿易的證據。

番仔園文化年代距今1600至400年以前，分布範圍在大肚臺地西側緩坡、臺中盆地，八卦臺地，北至苗栗縣南部海岸丘陵，包括苑裡、番仔園、清水、中社、鹿寮、南勢坑、惠來遺址，當時流行俯身葬與北部十三行文化屈肢葬明顯不同。目前山仔腳遺址與苑裡、番仔園、山腳、南勢坑、惠來都有鐵器、琉璃珠及瑪瑙珠的出土，推測島內或島外貿易行為對番仔園文化晚期影響很大。有趣的是山仔腳鐵刀是向十三行還是向菲律賓人或漢人買的？又是否大肚番王可能向十三行人學得技術，命令從眾在八卦、大肚臺地找到含鐵團塊，鍛造更多利器以取得更多鹿皮貿易呢？未來值得進一步探討。



圖4 西拉雅族祀壺祭

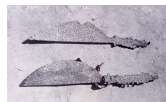


圖5 祭典殺豬用的鐵刀



圖6 右一鐵鉤殘件與大鐵刀尾端相同



圖7 臺番圖說族人捕鹿圖



圖1 山仔腳遺址位於臺中南屯



圖2 遺址出土陶罐復原