

文 / 詹美鈴 · 圖 / 詹美鈴、藍惟理

為使家中居住環境更舒適便利，許多人選擇找裝潢公司到家中裝潢，這原是件美事，但若事前沒溝通好，或原有居家環境問題未改善，裝潢後的家極可能成為惡夢的開端。近來常接到不少請求解決居家昆蟲的案例，其中有些是在住進剛交屋的新房中，或房子裝潢後發現大量昆蟲，造成了不便與困擾而尋求協助。有些住家為此耗費使用電風扇、除濕機或冷氣機來降低家中溫濕度，或大量使用殺蟲劑、找除蟲公司處理，有的甚至連家具都丟了，但昆蟲仍持續出現。在用盡各種方法，仍無法將昆蟲驅離時，有的讓受害者因此差點結不了婚，或因處理意見不同而導致夫妻吵架，甚至差點離婚，也有受害者因脫離不了昆蟲夢魘而感到沮喪、哭泣，甚至幾乎得到憂鬱症。這些體長大多小於0.5cm的昆蟲，對人類影響竟如此深遠，是很多人料想不到之事。究竟哪些昆蟲常出現在裝潢後的家中？牠們又為何不斷地發生？我們要如何將牠們趕出家門呢？且讓我們繼續看下去。

過去裝潢常用的木材如木質合板、隔板、天花板等，常以價格較便宜的尿醛樹脂膠做為粘著劑，加上有些油漆塗料、清潔劑及織品等也含甲醛，讓甲醛成為室內最常見的揮發性有機污染物質。由於甲醛具毒性，易引起人體過敏、肺功能降低及提高致癌的風險性，因此經濟部標準檢驗局在維護居住品質下，於96年7月1日起進行強制檢驗，要求居家使用的木製品需符合F3級以上的低甲醛。此舉固然保障了居住者的健康，卻也因沒了甲醛的防腐防蟲及抑菌功效，一旦建材未經防水防蟲處理或檢驗，或施工期間的通風不良，讓昆蟲與黴菌有機會大量生長，蟲害問題將因此一發不可收拾。

新建房屋或裝潢後常見的蟲害主要分為兩大類，一為蛀食木質家具或木製品的昆蟲如粉蠹蟲等；另一則是取食黴菌的昆蟲如姬薪蟲及嚙蟲等，除此之外，偶會見到大量的喜潮濕環境，取食腐植質等的跳蟲族群（圖1）。本文將逐一介紹各類昆蟲的特性。

粉蠹蟲（粉蠹、竊蠹、長蠹）

粉蠹蟲英文名稱為 Powderpost beetles，通常是指鞘翅目蛛甲科 (Ptinidae) 和長蠹科 (Bostrichidae) 昆蟲。蛛甲科中的竊蠹（番死蟲）(Anobiinae)、長蠹科中的粉蠹 (Lyctinae) 和長蠹 (Bostrichinae) 都常出現於家中家具或木製品中。幼

家裡裝潢嗎？小心蟲蟲來報到



圖1. 常在潮濕環境中發現的跳蟲

蟲在木材中蛀食危害，其取食所產生的粉屑會緊密累積於取食隧道中，成蟲羽化時會向外蛀出洞口後飛出，粉屑因而堆積於地板或其他表面，居住者常在此時才知木材遭到危害。

如何確認家中木材是哪種蠹蟲危害呢？我們約可由下列幾點看出：(1)體型：長蠹（圖2、3）和番死蟲體型較圓筒形，由背面看不到頭部；粉蠹（圖4）體型較扁平，由背面明顯可見到頭部；(2)木材偏好：粉蠹偏好有孔洞之硬木和竹子，喜澱粉含量較高或濕度低於水含量8%之較乾燥木材；番死蟲通常危害軟木，較喜歡潮濕木材，如高於水含量14%的木材，常出現於舊木頭或部分腐朽的木材中；長蠹則喜各類硬木或有時出現於軟木；(3)粉屑粗細程度：一般來說，粉蠹產生的粉屑最細，番死蟲次之，長蠹顆粒則最粗且均一；(4)出口孔洞大小：粉蠹及長蠹的孔洞大小大致相同，但番死蟲的孔洞則是大小不一。一般來說，在臺灣居家木製品中發現番死蟲的機率較低。



圖2. 長蠹蟲（側面觀）



圖3. 從蛀木之長蠹蟲背面難以見到其頭部



圖4. 常發現於木材及竹材的鱗毛粉蠹

姬薪蟲

姬薪蟲（圖5）屬鞘翅目姬薪蟲科 (Latridiidae)，英文名為 Plaster beetles 或 Mold beetles，顯示此類昆蟲與黴菌或發霉灰泥有關。姬薪蟲體型微小，體長1~3 mm，一般為灰褐或暗褐色，有些種類成蟲表面會有白色蠟質覆蓋（圖6），是在蛹羽化為成蟲時所分泌。姬薪蟲為食菌性甲蟲，幼蟲和成蟲都以各種真菌孢子和菌絲為食，牠常出現於新蓋建築物或新裝潢房子中，有時因內部石膏板仍保有高濕度而發霉，產生姬薪蟲所需食物，因此姬薪蟲的出現為環境潮濕與發霉的指標。由於成蟲繁殖快且壽命長，常造成居住者的困擾。



圖5. 食菌的姬薪蟲

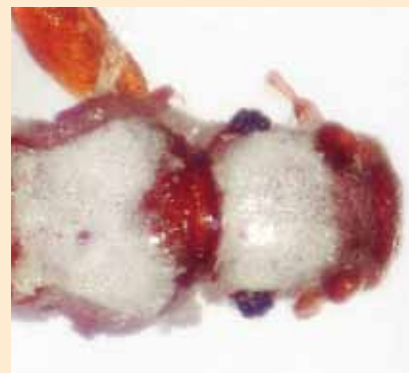


圖6. 姬薪蟲身上常有白色蠟質分泌物

嚙蟲（書蝨、黑茶蛀蟲）

常出現於裝潢後或新建房子的嚙蟲主要有書蝨 (*Liposcelis* spp.) 及黑茶蛀蟲 (*Psoquilla marginipunctata*)，偶爾有擬竊嚙蟲 (*Psocathropos* sp.) 出現。嚙蟲主要取食有機質、腐屑與黴菌，和姬薪蟲一樣，嚙蟲的出現是環境潮濕與發霉的指標。

書蝨（圖7）一般為褐色或淺褐色，體型相當微小且扁平，後足腿節膨大，前方具一明顯突起。書蝨喜歡溫暖、潮濕且陰暗的環境，繁



圖7. 喜取食黴菌之書蝨

殖能力尤其驚人，出現時通常數量龐大，帶給居住者極大困擾與不適。在新蓋建築物或甫裝潢房子中，書蝨可能因裝潢木材受潮而發霉、裝潢時通風不良導致黴菌叢生，或裝潢後環境適於黴菌大量生長，而使得書蝨因食物激增而大量發生。

黑茶蛀蟲（圖8）體型微小，外型極易與其他嚙蟲區別，具明顯的黑與白色外觀，翅黑色，翅緣則具白色斑。黑茶蛀蟲主要取食黴菌，通常會出現在極潮濕和發霉嚴重的地方，如發霉木頭、家具、牆壁、流理臺下方、浴缸或洗手臺排水口等處。黑茶蛀蟲具多態型，當數量密度高且資源缺乏下，會產生較多的長翅雌蟲，藉此遷移至其他適宜環境。



圖8. 常出現於嚴重發霉區域之黑茶蛀蟲

如何解決裝潢後的害蟲問題呢？基本上，昆蟲和人一樣，喜居住在環境適宜且食物資源充足的地方，家中昆蟲突然增多，即表示您家環境符合這類昆蟲需求。因此只要盡量減少食物來源或讓環境變得不適合牠們生存，數量自然大量減少。但在地處熱帶及亞熱帶的臺灣，要將高溫高濕適合昆蟲生長的環境，調整為低溫低濕不適昆蟲生存的環境，著實不易。

發現害蟲問題後，最佳作法是先確認昆蟲種類，如無法自行確認，可存於酒精中或直接置於瓶中，寄送相關研究單位或除蟲公司請求鑑定。同時，可自行在發生蟲害區域呈棋盤狀放置數個蟑螂屋或黏蟲板，設法找出昆蟲來源，黏到最多蟲的點，即表示附近可能為昆蟲孳生源。接著找出該區為何適合昆蟲生存的原因，就有可能解決害蟲問題。如曾有一戶人家在家中發現不少煙甲蟲亂竄，後來查出是客廳花草茶包裝袋遭煙甲蟲入侵取食，而大量發生，在處理掉花草茶後，煙甲蟲問題隨即解決。因此唯有徹底解決昆蟲食物與環境問題，害蟲問題才能一勞永逸。若未嘗試找出發生原因，而一味以化學藥劑來防治殺蟲，只能頭痛醫頭，腳痛醫腳，除有礙健康外，也無法完全根絕害蟲問題。