



科普文摘 全文請上網



http://edresource.nmns.edu.tw



文・圖／莊文星

石滬是人類為生活寄託於大海，以智慧設計出一種有效益、有功能用於誘魚捕魚的陷阱。其原理為利用潮汐漲退、海水起落，在潮間帶海蝕平臺上，堆砌兩道長弧形石堤，從淺水處一路延長至深水處，在深水處盡頭向內做成彎鉤狀。漲潮時，魚群順著海水流動進入石滬中覓食；退潮後，石堤已高於海面，魚群只能迴游至捲曲處被阻困於滬內，漁民藉此捕捉漁獲。全世界其他地區的石滬約不到620口，在澳洲、夏威夷、密克羅尼西亞、芬蘭等都有文獻記載。亞洲之日本、琉球群島、臺灣、泰國等太平洋諸島都有石滬的分布。澎湖縣現有592口以上的石滬，吉貝村佔了92座，其數量、面積與密度為全球之冠，且有保存最完整、功能尚存的石滬群。

世界上石滬的發展早在新石器時代之前，根據可考的最初文獻記載澎湖石滬至少有近300年的

由地質地理環境談澎湖石滬



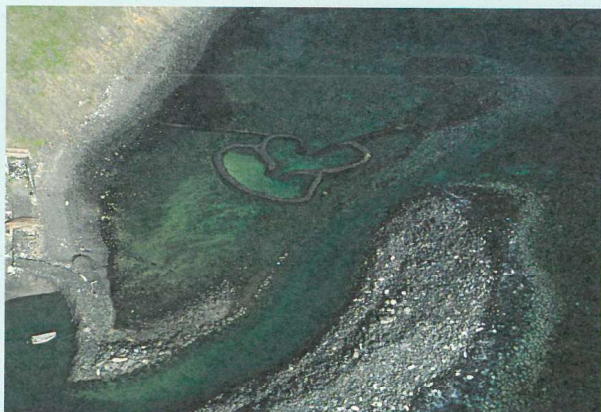
歷史，於康熙35年（1695年）臺灣府志中就有明示。早在沒有手划槳、風帆、動力船隻能出海捕魚時代，沿海漁民大多在潮間帶靠著漁撈活動來從事海耕。一開始是徒手抓魚，後來才利用陸地海灘上的蔓生植物的藤莖枝條織成網來捕魚。在潮間帶活動一段歲月後，可能發現岩石海蝕平臺上，魚蝦受困於天然火山口、

壺穴、潮池等窪地可輕而易舉捕獲。由於這種經驗，就地取材利用附近的珊瑚礁或玄武岩的岩塊，築堤填造石滬捕魚。在澎湖沿岸有玄武岩、珊瑚礁石灰岩礁石（磁砧石）與灘岩等材料，可資利用。

澎湖群島地勢南高北低，但潮間帶的發育、海蝕平臺之坡度、離岸的水深等，由南至北沉降地

形起伏變化愈不明顯。就天然環境條件而言，北優於南，因而造就北海目斗嶼—吉貝嶼—險礁嶼一帶海域多石滬聚集。但澎湖南海島嶼，除望安、七美外，大都屬岩石海崖、礫灘，而且離岸海水沉降迅速均不利石滬之建造。

澎湖秋冬時東北季風風強海浪大，此時雖不利出海捕魚，但海浪愈猛，魚群愈容易被驅趕入滬內，常有所獲。本文主要就是就石滬存在的天然條件與地理環境，由正面的有利條件及負面的影響因子來探討澎湖石滬文化與大自然環境、天候條件與潮差等之關係，並推斷澎湖石滬文化與七美史前古石器工場可能都是南島語族漁業文化可能之源頭，隨著南島語族的遷徙而傳播。本文建議澎湖縣政府及相關單位將澎湖火山頸、火山口等自然景觀，搭配七美島之史前古石器工場文化遺址與澎湖全縣的石滬文化等爭取列入聯合國教科文組織的世界遺產（文化與自然之複合式世界遺產）名錄。



七美石滬，七美雙心石滬為雙滬房滬，是七美的地標，全國獨一無二。



學仔尾人造尼龍魚網滬



澎湖北海吉貝嶼—險礁嶼海域沙嘴與石滬。



吉貝嶼孿生石滬（多樣性石滬群）



吉貝嶼沙嘴，長800公尺，寬300公尺，是全澎湖縣最大的沙嘴地形。

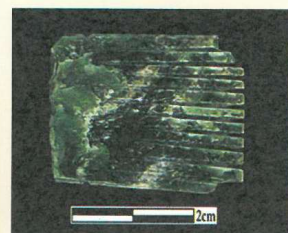
臺中市西屯區12期重劃區的重大考古發現

文・圖／何傳坤、屈慧麗

公兼兒六號基地位於臺中市福科路、環中路與福科二路之間，行政區屬西屯區西墩里。西墩里面積1.31平方公里，原隸臺中縣西屯鄉西墩村，於1947年2月改隸為臺中市西屯區西墩里。1986年市府於「變更臺中市都市計畫說明書」中，公告6至12期的重劃內容，到1994年4月，9期工程全數竣工，而面積80公頃的第12期同心重劃區將開發，之前內政部土地重劃工程處於2008年4月曾進行公兼兒六號基地填高整地。本次挖掘計畫是因為基地附近一帶的西安里、墩仔頂遺址，亦曾發現番仔園、牛罵頭文化層，依據新頒佈的文化資產保存法之規定，本館考古工作團隊於2009年3月至6月在公兼兒六號基地進行35個探溝及22個探坑抽樣試掘，並在P40號坑出土大量的玉飾及陶質多口杯殘片，因玉飾屬國內首次發現，本文先描述出土玉飾的考古脈絡並討論其發現的重要意義。



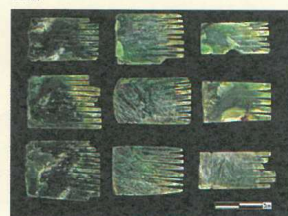
公兼兒六號基地



玉飾



出土玉片現場



玉飾