



水面上，聚集如毯的一大片大萍。

文·圖／林仲剛

盛夏，最是愉快的，莫過於戲水踏浪的當兒；炎炎日頭的酷暑，就只要一丁點的水珠兒灑落，沁涼，轉瞬間已經驅除了淋淋的汗水。

悠閒漫步河堤，輕鬆蹲坐水岸，總是不經意地羨慕著水上游移的生意；多麼的輕鬆，多麼的快活，縱然靜臥粼粼波光間，仍然一身青翠的乾爽，依然丰采優雅的脫俗。看來，是沒有多少人會如我這般，刻意地佇足水面上的這一片綠意，那大萍(*Pistia stratiotes*)聚集如毯的盎然生意。

大萍，這是一種廣泛分布於全球溫帶與熱帶各大陸內水域中的漂浮型水生植物；當然，兩極與北歐除外。在台灣，海拔500公尺以下地區的水塘、濕地、沼澤等，也算是常見的一種野綠。

大萍的外觀，乍看之下，像極了一朵朵盛開的蓮花，有人說它像玫瑰，也有人說它像牡丹……，這也正是本物種吸引人們目光的主要原因；也正因為如此，民間對於大萍又有許多不同的俗稱，如水蓮花、水芙蓉等等。



大萍老化葉片的分解率快速，短時間就化作水底的泥了。



大萍的葉肉存有許多的氣室結構，可以保留一定的空氣以增加自身的浮力。

等同一般漂浮型植物如布袋蓮、浮萍等的特色，除了對環境具有高度適應力外，大萍也具有極強的無性繁殖能力；在植株的基部往往會有多數的走莖發展，每一支走莖都可以增生出多數的不定芽株；不定芽株成熟後，會脫離母株再自行無性繁殖新的不定芽株，如此，不消幾多時，偌大的水面就會鋪滿著大萍的綠毯了。不過，也不必太過擔心大萍會將河道阻塞，因為大萍具有明顯的季節性生活週期；春夏季，是大萍增生與成長的季節，它的生長態勢自然很快速；秋冬季，則是大萍的衰退期，絕大多數的植株都會漸漸萎黃至死亡；有趣的是，大萍死亡植株的分解率很快速，短時間就都會化作水底的泥了；因此，到目前為止，還是不見大萍有阻塞河道的情事發生。

大萍之所以可以漂浮在水面上，主要取決於它的葉片；大萍葉片的葉肉組織帶著海綿質，擠壓的感覺是鬆軟的，內部存有許多的氣室結構，可以保留一定的空氣以增加自身的浮力；此外，大萍葉片表面密

被著細長的絨毛，也可以有效地利用水的表面張力將植物體浮在水面之上。

大萍隸屬於顯花植物，當然是會開花的；只是，大萍的花並不顯眼。它的花序相當迷你，隱藏於葉腋處，總是必須將葉片強行撥開後，才得以一窺全貌，外觀和您在花市裏所見的「海芋」極為相似。開花後的結實率頗高，果實內則藏有多數細小的種子；種子初始為黃白色，成熟轉為褐色，總在春暖溫度昇高的時節裏陸續發芽，萌芽率頗高。

不過，養植大萍，一般是不用種子的，而是直接取其不定芽株來繁殖；方法很簡單，只要利用不透水的盆子，盆內放適量的壤土，再加水至七分滿，便可以將收集到的大萍不定芽株直接放入盆內養植了；只是，一定得注意充足陽光的供給。嚴格地說，大萍是屬於陽性的物種，也就是說它對於光線量的需求都是很高的；所以，陽光的充足與否，正是決定了大萍日後生長勢的優與劣。

除了觀賞的價值，大萍也是一種常用的民間青草藥，效果不差。習慣上，是取新鮮的大萍全草搗爛，用來外敷不明的皮膚炎、蕁麻疹與跌打損傷等；也可以將之乾燥後再煎藥茶飲用，可治感冒、水腫等。除此之外，大萍也是許多水棲性和親水性動物的美食，諸如你熟悉的河馬、大水豚等，都很喜歡取食，一些澤龜或兩棲型的烏龜，也經常

大萍葉柄上細長的絨毛，有效地利用水的表面張力將植物體浮在水面上。

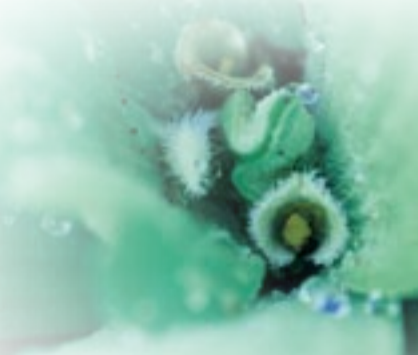
會取食大萍，用來清潔其消化系統喔！

還有值得一提的是，由於大萍的根系十分發達，而且可以懸垂入水下達數十公分，加上吸附功率非常的高；因此，對於水中雜質的吸附非常有效率，在水質淨化的工地上，有一定的功能。或許在重工業的廢污水處理池方面，大萍也可以是一種廉價的「過濾工人」。



大萍的根系十分發達，對於水中雜質的吸附非常有效率。

怎麼把大萍養好呢？一般人的經驗，總是誤以為可以將大萍養在室內，方便天天觀賞；誰知道，在開始的幾天或許會覺得長得還不錯，可是，大約一星期以後，這些大萍的葉子就變得無力地攤在水面上，葉色也顯得異常，最常見的情形就是葉子顏色變淡甚至快速自葉片基部萎黃；再過不久，整個植株的生長勢就開始衰敗，葉子甚至潰爛且植株越顯凋萎；這時候，可不要急著宣告它們的死訊。其實，要做的搶救工事很簡單，只要儘早將大萍移至室外陽光充足的地方續養一陣子，植株就會漸漸地回復生氣了。至於一旦繁衍過剩的時候，也不要急著將多餘的植株棄養到公園或溝渠裏，建議您不妨將它們丟在盆栽裏或是混入培養土中化作天然的綠肥，更可見一舉多得的環保效益喔！



大萍的花序相當迷你，隱藏於葉腋處。



「海芋」的花序猶如大萍花序的放大版，兩者都是天南星科的成員。



細小的種子，聚集在葉片的基部。